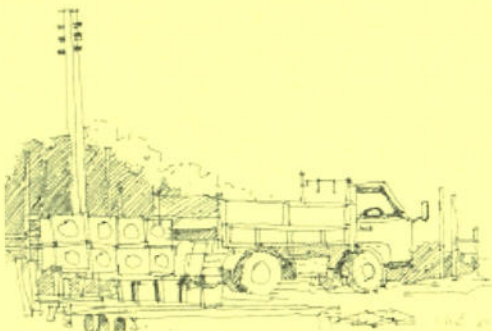


ภาคผนวก ง

กฎหมายที่เกี่ยวข้อง





## ประกาศคณะกรรมการสิ่งแวดล้อมแห่งชาติ

ฉบับที่ ๑๐ (พ.ศ. ๒๕๓๘)

ออกตามความในพระราชบัญญัติส่งเสริมและรักษาคุณภาพสิ่งแวดล้อมแห่งชาติ

พ.ศ. ๒๕๓๕

เรื่อง กำหนดมาตรฐานคุณภาพอากาศในบรรยากาศโดยทั่วไป

อาศัยอำนาจตามความในมาตรา ๓๒ แห่งพระราชบัญญัติส่งเสริมและรักษาคุณภาพสิ่งแวดล้อมแห่งชาติ พ.ศ. ๒๕๓๕ คณะกรรมการสิ่งแวดล้อมแห่งชาติกำหนดมาตรฐานคุณภาพอากาศในบรรยากาศโดยทั่วไป ไว้ดังต่อไปนี้

ข้อ ๑ ในประกาศนี้

“เครื่องวัด ระบบนินดีสเปอร์ซีฟ อินฟราเรด ดีเทกชัน (Non- dispersive Infrared Detection)” หมายความว่า เครื่องมือวัดค่าก๊าซคาร์บอนมอนอกไซด์โดยใช้รังสีอินฟราเรด

“เครื่องวัดระบบเคมีลูมิเนสเซน (Chemiluminescence)” หมายความว่า

(๑) เครื่องมือวัดค่าก๊าซไนโตรเจนไดออกไซด์โดยใช้ก๊าซโอโซนทำปฏิกิริยากับก๊าซไนตริกออกไซด์ ซึ่งถูกเปลี่ยนมาจากก๊าซไนโตรเจนไดออกไซด์แล้ววัดความเข้มของแสงซึ่งเกิดจากปฏิกิริยานั้น ณ ที่ความยาวคลื่นที่สูงกว่า ๖๐๐ นาโนมิเตอร์ (Nanometer) หรือ

(๒) เครื่องมือวัดค่าก๊าซโอโซนโดยใช้ก๊าซเอรีสินทำปฏิกิริยากับก๊าซโอโซนแล้ววัดความเข้มของแสงซึ่งเกิดจากปฏิกิริยานั้น ณ ที่ความยาวคลื่นระหว่าง ๓๕๐ ถึง ๕๕๐ นาโนมิเตอร์

“ระบบพาราโรซานิลีน (Pararosaniline)” หมายความว่า การวัดค่าก๊าซซัลเฟอร์ไดออกไซด์ โดยการดูดอากาศผ่านสารละลายโพตัสเซียม เตตราคลอโรเมอร์คิวเรต (Potassium Tetrachloromercurate) เกิดเป็นสารไดคลอโรซัลไฟโดเมอร์คิวเรต คอมเพลกซ์

(Dichlorosulfito Mercurate Complex) ทำปฏิกิริยากับสารพาราโรซานิลีนและฟอร์มัลดีไฮด์ (Pararosaniline and Formaldehyde) เกิดเป็นสีของพาราโรซานิลีนเมทิล ซัลฟอนิก แอซิด (Pararosaniline Methyl Sulfonic Acid) ซึ่งจะถูกวัดความสามารถในการดูดซึมแสง ณ ที่ช่วงคลื่น ๕๔๘ นาโนเมตร

“เครื่องวัดระบบอะตอมมิก แอ็บซอร์ปชัน สเปกโตรมิเตอร์ (Atomic Absorption Spectrometer)” หมายความว่า เครื่องมือวัดปริมาณของตะกั่ว โดยใช้เปลวไฟอะเซทิลีน (Acetylene Flame) ที่ความยาวคลื่น ๒๘๓.๓ หรือ ๒๑๗ นาโนเมตร

“ระบบกราวิเมตริก (Gravimetric)” หมายความว่า การวัดค่าฝุ่นละอองโดยดูดอากาศผ่านแผ่นกรอง ซึ่งมีประสิทธิภาพในการกรองฝุ่นละอองขนาด ๐.๓ ไมครอน (Micron) ได้ร้อยละ ๙๙ แล้วหาน้ำหนักฝุ่นละอองจากแผ่นกรองนั้น

ข้อ ๒ ค่าก๊าซในบรรยากาศโดยทั่วไปในช่วงเวลาหนึ่งเวลาใดให้เป็นไปดังต่อไปนี้

(๑) ค่าเฉลี่ยของก๊าซคาร์บอนมอนอกไซด์ในเวลา ๑ ชั่วโมง จะต้องไม่เกิน ๓๐ ส่วนในล้านส่วน (ppm) หรือไม่เกิน ๓๔.๒ มิลลิกรัมต่อลูกบาศก์เมตรและในเวลา ๘ ชั่วโมง จะต้องไม่เกิน ๙ ส่วนในล้านส่วน หรือไม่เกิน ๑๐.๒๖ มิลลิกรัมต่อลูกบาศก์เมตร

(๒) ค่าเฉลี่ยของก๊าซไนโตรเจนไดออกไซด์ในเวลา ๑ ชั่วโมง จะต้องไม่เกิน ๐.๑๗ ส่วนในล้านส่วน หรือไม่เกิน ๐.๓๒ มิลลิกรัมต่อลูกบาศก์เมตร

(๓) ค่าเฉลี่ยของก๊าซโอโซนในเวลา ๑ ชั่วโมง จะต้องไม่เกิน ๐.๑๐ ส่วนในล้านส่วน หรือไม่เกิน ๐.๒๐ มิลลิกรัมต่อลูกบาศก์เมตร

(๔) ค่าเฉลี่ยของก๊าซซัลเฟอร์ไดออกไซด์ในเวลา ๒๔ ชั่วโมง จะต้องไม่เกิน ๐.๑๒ ส่วนในล้านส่วน หรือไม่เกิน ๐.๓๐ มิลลิกรัมต่อลูกบาศก์เมตร และค่ามัธยัมเรขาคณิต (Geometric Mean) ในเวลา ๑ ปี จะต้องไม่เกิน ๐.๐๔ ส่วนในล้านส่วน หรือไม่เกิน ๐.๑๐ มิลลิกรัมต่อลูกบาศก์เมตร

ข้อ ๓ การคำนวณค่าความเข้มข้นของก๊าซแต่ละชนิดในบรรยากาศโดยทั่วไปให้คำนวณเทียบที่ความดัน ๑ บรรยากาศ และอุณหภูมิ ๒๕ องศาเซลเซียส

ข้อ ๔ ค่าสารในบรรยากาศโดยทั่วไป ในช่วงเวลาหนึ่งเวลาใดให้เป็นไปดังต่อไปนี้

(๑) ค่าเฉลี่ยของตะกั่วในเวลา ๑ เดือน จะต้องไม่เกิน ๑.๕ ไมโครกรัมต่อลูกบาศก์เมตร

(๒) ค่าเฉลี่ยของฝุ่นละอองขนาดไม่เกิน ๑๐ ไมครอน ในเวลา ๒๔ ชั่วโมง จะต้องไม่เกิน ๐.๑๒ มิลลิกรัมต่อลูกบาศก์เมตร และค่ามัธยัมเรขาคณิตของสารดังกล่าวในเวลา ๑ ปี จะต้องไม่เกิน ๐.๑๕ มิลลิกรัมต่อลูกบาศก์เมตร

(๓) ค่าเฉลี่ยของฝุ่นละอองรวมหรือฝุ่นละอองขนาดเล็กไม่เกิน ๑๐๐ ไมครอน ในเวลา ๒๔ ชั่วโมง จะต้องไม่เกิน ๐.๓๓ มิลลิกรัมต่อลูกบาศก์เมตร และค่ามัธยฐานเรขาคณิตของสารดังกล่าวในเวลา ๑ ปี จะต้องไม่เกิน ๐.๑๐ มิลลิกรัมต่อลูกบาศก์เมตร

ข้อ ๕ การวัดหาค่าเฉลี่ยของก๊าซคาร์บอนมอนอกไซด์ในเวลา ๑ ชั่วโมงหรือในเวลา ๘ ชั่วโมง ให้ใช้เครื่องวัดระบบนันทิสเปอร์ซีฟ อินฟราเรด ดีเทลชัน หรือระบบอื่นที่กรมควบคุมมลพิษให้ความเห็นชอบ

ข้อ ๖ การวัดหาค่าเฉลี่ยของก๊าซไนโตรเจนไดออกไซด์หรือก๊าซโอโซนในเวลา ๑ ชั่วโมง ให้ใช้เครื่องวัดระบบเคมีลูมิเนสเซน หรือระบบอื่นที่กรมควบคุมมลพิษให้ความเห็นชอบ

ข้อ ๗ การวัดหาค่าเฉลี่ยของก๊าซซัลเฟอร์ไดออกไซด์ในเวลา ๒๔ ชั่วโมง หรือในเวลา ๑ ปี ให้ใช้วิธีการวัดตามระบบพาราโรซานิติน หรือระบบอื่นที่กรมควบคุมมลพิษให้ความเห็นชอบ

ข้อ ๘ การวัดหาค่าเฉลี่ยของตะกั่วในเวลา ๑ เดือน ให้เก็บอากาศผ่านแผ่นกรองในเครื่องเก็บตัวอย่างอากาศชนิดไฮวอลุ่ม (High Volume-Air Sampler) สกัดตะกั่วออกจากแผ่นกรองโดยใช้กรดดินประสิวและกรดเกลือ แล้วนำไปวัดค่าของตะกั่วโดยใช้เครื่องวัดระบบอะตอมมิก แอ็บซอร์ปชัน สเปกโตรมิเตอร์ หรือระบบอื่นที่กรมควบคุมมลพิษให้ความเห็นชอบ

ข้อ ๙ การวัดหาค่าเฉลี่ยของฝุ่นละอองรวมหรือฝุ่นละอองขนาดเล็กไม่เกิน ๑๐ ไมครอน ในเวลา ๒๔ ชั่วโมง หรือในเวลา ๑ ปี ให้ใช้วิธีการวัดตามระบบกราวิเมตริก หรือระบบอื่นที่กรมควบคุมมลพิษให้ความเห็นชอบ

ข้อ ๑๐ การวัดหาค่าเฉลี่ยของก๊าซหรือสารอย่างหนึ่งอย่างใดตามข้อ ๕ ถึงข้อ ๗ ให้ทำในบรรยากาศทั่วไป และต้องสูงจากพื้นดินอย่างน้อย ๓ เมตร แต่ไม่เกิน ๖ เมตร

การวัดหาค่าเฉลี่ยของตะกั่วและฝุ่นละอองตามข้อ ๘ และข้อ ๙ ให้ทำในบรรยากาศทั่วไป และต้องสูงจากพื้นดินอย่างน้อย ๑.๕๐ เมตร แต่ไม่เกิน ๖ เมตร

ประกาศ ณ วันที่ ๑๗ เมษายน พ.ศ. ๒๕๓๘

ชวน หลีกภัย

นายกรัฐมนตรี

ประธานคณะกรรมการสิ่งแวดล้อมแห่งชาติ

(ประกาศในราชกิจจานุเบกษา เล่ม ๑๑๒ ตอนที่ ๔๒ ง วันที่ ๒๕ พฤษภาคม ๒๕๓๘)

### แก้คำผิด

ประกาศคณะกรรมการสิ่งแวดล้อมแห่งชาติ

ฉบับที่ ๑๐ (พ.ศ. ๒๕๓๘) ออกตามความในพระราชบัญญัติส่งเสริมและรักษา  
คุณภาพสิ่งแวดล้อมแห่งชาติ พ.ศ. ๒๕๓๕

เรื่อง กำหนดมาตรฐานคุณภาพอากาศในบรรยากาศโดยทั่วไป

ซึ่งประกาศในราชกิจจานุเบกษา

ฉบับประกาศทั่วไป เล่ม ๑๑๒ ตอนที่ ๔๒ ง ลงวันที่ ๒๕ พฤษภาคม ๒๕๓๘

หน้า ๕๑ บรรทัดที่ ๑๕ คำว่า

“ไม่เกิน ๐.๑๕ มิลลิกรัม” ให้แก้เป็น

“ไม่เกิน ๐.๐๕ มิลลิกรัม”

(ประกาศในราชกิจจานุเบกษา เล่ม ๑๑๒ ตอนที่ ๗๑ ง วันที่ ๕ กันยายน ๒๕๓๘)



ประกาศคณะกรรมการสิ่งแวดล้อมแห่งชาติ

ฉบับที่ ๑๔ (พ.ศ. ๒๕๔๗)

เรื่อง กำหนดมาตรฐานคุณภาพอากาศในบรรยากาศโดยทั่วไป

อาศัยอำนาจตามความในมาตรา ๓๒ และมาตรา ๓๔ แห่งพระราชบัญญัติส่งเสริมและรักษาคุณภาพสิ่งแวดล้อมแห่งชาติ พ.ศ. ๒๕๓๕ อันเป็นพระราชบัญญัติที่มีบทบัญญัติบางประการเกี่ยวกับการจำกัดสิทธิและเสรีภาพของบุคคล ซึ่งมาตรา ๒๙ ประกอบกับมาตรา ๓๕ มาตรา ๔๔ มาตรา ๕๐ และมาตรา ๕๑ ของรัฐธรรมนูญแห่งราชอาณาจักรไทยบัญญัติให้กระทำได้โดยอาศัยอำนาจตามบทบัญญัติแห่งกฎหมาย คณะกรรมการสิ่งแวดล้อมแห่งชาติ จึงได้มีมติในคราวการประชุมครั้งที่ ๒/๒๕๔๗ เมื่อวันที่ ๒๔ กุมภาพันธ์ ๒๕๔๗ ให้ปรับปรุงแก้ไขมาตรฐานคุณภาพอากาศในบรรยากาศโดยทั่วไป ดังต่อไปนี้

ข้อ ๑ ให้ยกเลิกความใน (๔) ของข้อ ๒ แห่งประกาศคณะกรรมการสิ่งแวดล้อมแห่งชาติ ฉบับที่ ๑๐ (พ.ศ. ๒๕๓๔) ออกตามความในพระราชบัญญัติส่งเสริมและรักษาคุณภาพสิ่งแวดล้อมแห่งชาติ พ.ศ. ๒๕๓๕ เรื่อง กำหนดมาตรฐานคุณภาพอากาศในบรรยากาศโดยทั่วไป และให้ใช้ความต่อไปนี้แทน

"(๔) ค่าเฉลี่ยของก๊าซซัลเฟอร์ไดออกไซด์ ในเวลา ๒๔ ชั่วโมง จะต้องไม่เกิน ๐.๑๒ ส่วนในล้านส่วน หรือไม่เกิน ๐.๓๐ มิลลิกรัมต่อลูกบาศก์เมตร และค่ามัธยฐานเลขคณิต (Arithmetic Mean) ในเวลา ๑ ปี จะต้องไม่เกิน ๐.๐๔ ส่วนในล้านส่วน หรือไม่เกิน ๐.๑๐ มิลลิกรัมต่อลูกบาศก์เมตร"

ข้อ ๒ ให้ยกเลิกความใน (๒) และ (๓) ของข้อ ๔ แห่งประกาศคณะกรรมการสิ่งแวดล้อมแห่งชาติ ฉบับที่ ๑๐ (พ.ศ. ๒๕๓๔) ออกตามความในพระราชบัญญัติส่งเสริมและรักษาคุณภาพสิ่งแวดล้อมแห่งชาติ พ.ศ. ๒๕๓๕ เรื่อง กำหนดมาตรฐานคุณภาพอากาศในบรรยากาศโดยทั่วไป และให้ใช้ความต่อไปนี้แทน

"(๒) ค่าเฉลี่ยของฝุ่นละอองขนาดเล็กไม่เกิน ๑๐ ไมครอน ในเวลา ๒๔ ชั่วโมง จะต้องไม่เกิน ๐.๑๒ มิลลิกรัมต่อลูกบาศก์เมตร และค่ามัธยฐานเลขคณิต (Arithmetic Mean) ในเวลา ๑ ปี จะต้องไม่เกิน ๐.๐๕ มิลลิกรัมต่อลูกบาศก์เมตร

(๓) ค่าเฉลี่ยของฝุ่นละอองรวมหรือฝุ่นละอองขนาดเล็กไม่เกิน ๑๐๐ ไมครอน ในเวลา ๒๔ ชั่วโมง จะต้องไม่เกิน ๐.๓๓ มิลลิกรัมต่อลูกบาศก์เมตร และค่ามัธยฐานเลขคณิต (Arithmetic Mean) ในเวลา ๑ ปี จะต้องไม่เกิน ๐.๑๐ มิลลิกรัมต่อลูกบาศก์เมตร"

ประกาศ ณ วันที่ ๙ สิงหาคม พ.ศ. ๒๕๕๗

(ลงนาม) จาตุรนต์ ฉายแสง

(นายจาตุรนต์ ฉายแสง)

รองนายกรัฐมนตรี

ปฏิบัติหน้าที่ประธานคณะกรรมการสิ่งแวดล้อมแห่งชาติ

ราชกิจจานุเบกษา ฉบับประกาศทั่วไป เล่ม ๑๒๑ ตอนพิเศษ ๑๐๔ ง วันที่ ๒๒ กันยายน ๒๕๕๗

## ประกาศคณะกรรมการสิ่งแวดล้อมแห่งชาติ

ฉบับที่ ๓๓ (พ.ศ. ๒๕๕๒)

เรื่อง กำหนดมาตรฐานค่าก๊าซไนโตรเจนไดออกไซด์ในบรรยากาศโดยทั่วไป

โดยที่เป็นการสมควรกำหนดมาตรฐานค่าก๊าซไนโตรเจนไดออกไซด์ในบรรยากาศโดยทั่วไป เพื่อเป็นเกณฑ์ทั่วไปสำหรับการส่งเสริมและรักษาคุณภาพสิ่งแวดล้อมตามพระราชบัญญัติส่งเสริมและรักษาคุณภาพสิ่งแวดล้อมแห่งชาติ พ.ศ. ๒๕๓๕

อาศัยอำนาจตามความในมาตรา ๓๒ (๔) และมาตรา ๓๔ แห่งพระราชบัญญัติส่งเสริมและรักษาคุณภาพสิ่งแวดล้อมแห่งชาติ พ.ศ. ๒๕๓๕ อันเป็นพระราชบัญญัติที่มีบทบัญญัติบางประการเกี่ยวกับการจำกัดสิทธิและเสรีภาพของบุคคล ซึ่งมาตรา ๒๘ ประกอบกับมาตรา ๓๓ มาตรา ๓๔ มาตรา ๔๑ และมาตรา ๔๓ ของรัฐธรรมนูญแห่งราชอาณาจักรไทย บัญญัติให้กระทำได้ โดยอาศัยอำนาจตามบทบัญญัติแห่งกฎหมาย คณะกรรมการสิ่งแวดล้อมแห่งชาติจึงออกประกาศ กำหนดมาตรฐานค่าก๊าซไนโตรเจนไดออกไซด์ในบรรยากาศโดยทั่วไปไว้ ดังต่อไปนี้

ข้อ ๑ ในประกาศนี้

“เครื่องวัดระบบเคมีลูมิเนสเซน” (Chemiluminescence) หมายความว่า เครื่องมือวัดค่าก๊าซไนโตรเจนไดออกไซด์โดยใช้ก๊าซโอโซนทำปฏิกิริยากับก๊าซไนโตรเจนไดออกไซด์ซึ่งถูกเปลี่ยนมาจากก๊าซไนโตรเจนไดออกไซด์แล้ววัดความเข้มของแสงซึ่งเกิดจากปฏิกิริยานั้น ณ ที่ความยาวคลื่นที่สูงกว่า ๖๐๐ นาโนมิเตอร์ (Nanometer)

ข้อ ๒ ให้ยกเลิก

(๑) ความใน (๒) ของข้อ ๒ แห่งประกาศคณะกรรมการสิ่งแวดล้อมแห่งชาติ ฉบับที่ ๑๐ (พ.ศ. ๒๕๓๕) ออกตามความในพระราชบัญญัติส่งเสริมและรักษาคุณภาพสิ่งแวดล้อมแห่งชาติ พ.ศ. ๒๕๓๕ เรื่อง กำหนดมาตรฐานคุณภาพอากาศในบรรยากาศโดยทั่วไป

(๒) ความใน (๑) ของข้อ ๖ แห่งประกาศคณะกรรมการสิ่งแวดล้อมแห่งชาติ ฉบับที่ ๑๐ (พ.ศ. ๒๕๓๕) ออกตามความในพระราชบัญญัติส่งเสริมและรักษาคุณภาพสิ่งแวดล้อมแห่งชาติ พ.ศ. ๒๕๓๕ เรื่อง กำหนดมาตรฐานคุณภาพอากาศในบรรยากาศโดยทั่วไป แก้ไขเพิ่มเติมโดย ประกาศคณะกรรมการสิ่งแวดล้อมแห่งชาติ ฉบับที่ ๒๘ (พ.ศ. ๒๕๕๐) เรื่อง กำหนดมาตรฐานคุณภาพอากาศในบรรยากาศโดยทั่วไป



ข้อ ๓ ให้กำหนดมาตรฐานค่าก๊าซในโตรเจนไดออกไซด์ในบรรยากาศโดยทั่วไปไว้ดังต่อไปนี้

(๑) ค่าเฉลี่ยของก๊าซในโตรเจนไดออกไซด์ในเวลา ๑ ชั่วโมง จะต้องไม่เกิน ๐.๑๗ ส่วนในล้านส่วนหรือไม่เกิน ๐.๑๒ มิลลิกรัมต่อลูกบาศก์เมตร

(๒) ค่ามัชฌิมเลขคณิต (Arithmetic Mean) ของก๊าซในโตรเจนไดออกไซด์ในเวลา ๑ ปี จะต้องไม่เกิน ๐.๐๓ ส่วนในล้านส่วน หรือไม่เกิน ๐.๐๕๗ มิลลิกรัมต่อลูกบาศก์เมตร

ข้อ ๔ การคำนวณค่าความเข้มข้นของก๊าซในโตรเจนไดออกไซด์ในบรรยากาศโดยทั่วไปให้คำนวณเทียบที่ความดัน ๑ บรรยากาศ และอุณหภูมิ ๒๕ องศาเซลเซียส

ข้อ ๕ การวัดค่าเฉลี่ยของก๊าซในโตรเจนไดออกไซด์ในเวลา ๑ ชั่วโมง หรือค่ามัชฌิมเลขคณิต (Arithmetic Mean) ในเวลา ๑ ปี ให้ใช้เครื่องวัดระบบแก๊สมีดิวเมตริก หรือระบบอื่นที่กรมควบคุมมลพิษให้ความเห็นชอบ

ประกาศ ณ วันที่ ๑๗ มิถุนายน พ.ศ. ๒๕๕๒

อภิสิทธิ์ เวชชาชีวะ

นายกรัฐมนตรี

ประธานกรรมการสิ่งแวดล้อมแห่งชาติ

## ประกาศกรมควบคุมมลพิษ

เรื่อง กำหนดค่าเฝ้าระวังสำหรับสารอินทรีย์ระเหยง่ายในบรรยากาศโดยทั่วไปในเวลา ๒๔ ชั่วโมง

โดยที่เป็นการสมควรกำหนดค่าเฝ้าระวังสำหรับสารอินทรีย์ระเหยง่ายในบรรยากาศโดยทั่วไปในเวลา ๒๔ ชั่วโมง ทั้งสารอินทรีย์ระเหยง่าย (Volatile Organic Compounds) ในบรรยากาศโดยทั่วไป ที่เป็นสารก่อมะเร็ง (carcinogen) และสารที่มีได้เป็นสารก่อมะเร็ง (non-carcinogen) ซึ่งอาจมีความเข้มข้นสูงในช่วงเวลา ๒๔ ชั่วโมง จนส่งผลกระทบต่อคุณภาพอากาศ และอาจเป็นอันตรายต่อสุขภาพอนามัยของประชาชนที่สัมผัสโดยการหายใจเข้าสู่ร่างกาย แม้ว่าปริมาณของสารอินทรีย์ระเหยง่ายในบรรยากาศดังกล่าว จะไม่เกินมาตรฐานตามที่กำหนดไว้ในประกาศคณะกรรมการสิ่งแวดล้อมแห่งชาติ ฉบับที่ ๓๐ (พ.ศ. ๒๕๕๐) เรื่อง กำหนดมาตรฐานค่าสารอินทรีย์ระเหยง่ายในบรรยากาศโดยทั่วไปในเวลา ๑ ปี

ดังนั้น กรมควบคุมมลพิษในฐานะหน่วยงานที่มีภารกิจเกี่ยวกับการกำกับ ดูแล อำนวยการ ประสานงาน ติดตาม และประเมินผลเกี่ยวกับการฟื้นฟู คุ้มครอง และรักษาคุณภาพสิ่งแวดล้อม จึงออกประกาศไว้ ดังต่อไปนี้

ข้อ ๑ กำหนดค่าเฝ้าระวังสำหรับสารอินทรีย์ระเหยง่ายในบรรยากาศโดยทั่วไปในเวลา ๒๔ ชั่วโมงไว้ ดังต่อไปนี้

- (๑) อะซิทัลดีไฮด์ (Acetaldehyde) ต้องไม่เกิน ๘๖๐ ไมโครกรัมต่อลูกบาศก์เมตร
- (๒) อะครอลีน (Acrolein) ต้องไม่เกิน ๐.๕๕ ไมโครกรัมต่อลูกบาศก์เมตร
- (๓) อะคริโลไนไตร (Acrylonitrile) ต้องไม่เกิน ๑๐ ไมโครกรัมต่อลูกบาศก์เมตร
- (๔) เบนซีน (Benzene) ต้องไม่เกิน ๗.๖ ไมโครกรัมต่อลูกบาศก์เมตร
- (๕) เบนซิลคลอไรด์ (Benzyl Chloride) ต้องไม่เกิน ๑๒ ไมโครกรัมต่อลูกบาศก์เมตร
- (๖) ๑, ๓ - บิวทาไดเ็น (1, 3 - Butadiene) ต้องไม่เกิน ๕.๓ ไมโครกรัมต่อลูกบาศก์เมตร
- (๗) โบรมอมีเทน (Bromomethane) ต้องไม่เกิน ๑๕๐ ไมโครกรัมต่อลูกบาศก์เมตร
- (๘) คาร์บอนเตตระคลอไรด์ (Carbon Tetrachloride) ต้องไม่เกิน ๑๕๐ ไมโครกรัมต่อลูกบาศก์เมตร
- (๙) คลอโรฟอร์ม (Chloroform) ต้องไม่เกิน ๕๗ ไมโครกรัมต่อลูกบาศก์เมตร

(๑๐) ๑, ๒ - ไดโบรมออีเทน (1, 2 - Dibromoethane) ต้องไม่เกิน ๓๗๐ ไมโครกรัมต่อลูกบาศก์เมตร

(๑๑) ๑, ๔ - ไดคลอโรเบนซีน (1, 4 - Dichlorobenzene) ต้องไม่เกิน ๑,๑๐๐ ไมโครกรัมต่อลูกบาศก์เมตร

(๑๒) ๑, ๒ - ไดคลอโรอีเทน (1, 2 - Dichloroethane) ต้องไม่เกิน ๔๘ ไมโครกรัมต่อลูกบาศก์เมตร

(๑๓) ไดคลอโรมีเทน (Dichloromethane) ต้องไม่เกิน ๒๑๐ ไมโครกรัมต่อลูกบาศก์เมตร

(๑๔) ๑, ๒ - ไดคลอโรโพรเพน (1, 2 - Dichloropropane) ต้องไม่เกิน ๘๒ ไมโครกรัมต่อลูกบาศก์เมตร

(๑๕) ๑, ๔ - ไดออกเซน (1, 4 - Dioxane) ต้องไม่เกิน ๘๖๐ ไมโครกรัมต่อลูกบาศก์เมตร

(๑๖) เตตระคลอโรเอทิลีน (Tetrachloroethylene) ต้องไม่เกิน ๔๐๐ ไมโครกรัมต่อลูกบาศก์เมตร

(๑๗) ๑, ๑, ๒, ๒ - เตตระคลอโรอีเทน (1, 1, 2, 2 - Tetrachloroethane) ต้องไม่เกิน ๘๓ ไมโครกรัมต่อลูกบาศก์เมตร

(๑๘) ไตรคลอโรเอทิลีน (Trichloroethylene) ต้องไม่เกิน ๑๓๐ ไมโครกรัมต่อลูกบาศก์เมตร

(๑๙) ไวนิลคลอไรด์ (Vinyl Chloride) ต้องไม่เกิน ๒๐ ไมโครกรัมต่อลูกบาศก์เมตร

ข้อ ๒ หลักการ ขอบเขต และการคำนวณ วิธีการเก็บตัวอย่าง การตรวจวัด และเครื่องมือตรวจวิเคราะห์ค่าเฝ้าระวังสำหรับสารอินทรีย์ระเหยง่ายในบรรยากาศโดยทั่วไปในเวลา ๒๔ ชั่วโมง ปรากฏตามภาคผนวกท้ายประกาศนี้

ประกาศ ณ วันที่ ๑๘ ธันวาคม พ.ศ. ๒๕๕๑

สุวัฒน์ หวังวงศ์วัฒนา

อธิบดีกรมควบคุมมลพิษ

## ภาคผนวก

### ท้าย

#### ประกาศกรมควบคุมมลพิษ

เรื่อง กำหนดค่าเฝ้าระวังสำหรับสารอินทรีย์ระเหยง่ายในบรรยากาศโดยทั่วไปในเวลา ๒๔ ชั่วโมง

#### ๑. หลักการ

การกำหนดค่าเฝ้าระวังสำหรับสารอินทรีย์ระเหยง่ายในบรรยากาศโดยทั่วไปในเวลา ๒๔ ชั่วโมง โดยประยุกต์ใช้ค่า Permissible Exposure Limit (PEL) ของ Occupational Safety and Health Administration (OSHA) มีขั้นตอนดังนี้

(๑) ปรับค่า PEL ซึ่งกำหนดภายใต้เงื่อนไขของค่าเฉลี่ยตลอดเวลาการทำงานในสภาวะปกติ ๘ ชั่วโมงต่อวัน เป็นเวลาทั้งสิ้น ๕ วันต่อสัปดาห์ (รวมทั้งสิ้น ๔๐ ชั่วโมงต่อสัปดาห์) ให้เป็นค่าเฉลี่ยที่ประชาชนทั่วไปจะได้รับสัมผัสตลอดระยะเวลาทั้งวัน (๒๔ ชั่วโมง) เป็นเวลาทั้งสิ้นตลอดสัปดาห์ (๗ วัน) หรือคิดเป็นเวลาทั้งสิ้น ๑๖๘ ชั่วโมง โดยการหารค่า PEL ด้วย ๔.๒ (ตัวเลขดังกล่าวได้จาก  $168/40$ ) ทั้งนี้ภายใต้สมมติฐานว่าประชาชนทั่วไป และคนงานมีอัตราการหายใจเท่ากัน

(๒) ปรับค่า PEL ซึ่งกำหนดภายใต้เงื่อนไขที่คนงานซึ่งเป็นกลุ่มของประชากรที่มีสุขภาพแข็งแรงได้รับสัมผัสในช่วงวัยที่เป็นผู้ใหญ่ หากแต่การกำหนดค่าเฉลี่ยในสิ่งแวดล้อมต้องคำนึงถึงประชากรทั่วไป และมีโอกาสได้รับสัมผัสตลอดชีวิต ไม่ใช่เพียงแค่วะเวลาในช่วงวัยที่เป็นผู้ใหญ่ ที่ทำงานในโรงงานเท่านั้น ดังนั้นจึงหารค่า PEL ด้วย ๑๐ เพื่อเป็น safety factor ในประเด็นดังกล่าว ทั้งนี้ค่า safety factor ดังกล่าวใช้ภายใต้สมมติฐานว่ากลุ่มประชากรทั่วไปมีความเสี่ยงต่อสารมลพิษทางอากาศมากกว่ากลุ่มคนงาน ๑๐ เท่า

(๓) ปรับค่า PEL จากข้อเท็จจริงที่ว่ากลุ่มประชากรทั่วไปอาจมีระดับความเสี่ยงต่อการได้รับสัมผัสสารอินทรีย์ระเหยง่ายแตกต่างกัน ดังนั้นจึงหารค่า PEL ด้วย ๑๐ เพื่อเป็น safety factor ในประเด็นดังกล่าว ทั้งนี้ค่า safety factor ดังกล่าวใช้ภายใต้สมมติฐานว่าประชากรกลุ่มอ่อนไหว (sensitive population) เช่น เด็ก คนชรา และคนป่วย จะมีความอ่อนไหว (sensitive) ต่อสารมลพิษทางอากาศมากกว่ากลุ่มประชากรทั่วไป ๑๐ เท่า

โดยสรุปการกำหนดค่าเฝ้าระวังของสารอินทรีย์ระเหยง่ายในบรรยากาศโดยทั่วไปในเวลา ๒๔ ชั่วโมง ดำเนินการโดยใช้สมการดังนี้

ค่าเฝ้าระวังสำหรับสารอินทรีย์ระเหยง่ายในบรรยากาศโดยทั่วไปในเวลา ๒๔ ชั่วโมง

$$= \text{PEL ของแต่ละสาร} / (4.2 \times 10 \times 10)$$

สำหรับสารอินทรีย์ระเหยง่าย ๙ ชนิด ตามที่กำหนดไว้ในประกาศคณะกรรมการสิ่งแวดล้อมแห่งชาติ ฉบับที่ ๓๐ (พ.ศ. ๒๕๔๐) เรื่อง กำหนดมาตรฐานค่าสารอินทรีย์ระเหยง่ายในบรรยากาศโดยทั่วไปในเวลา ๑ ปี ให้ใช้หลักการประยุกต์ค่า PEL กำหนดค่าเฝ้าระวัง แต่ยกเว้นกรณี chloroform, 1,2 - dichloroethane, 1,2 - dichloropropane และ trichloroethylene ให้เพิ่มค่า safety factor อีก ๑๐

ในการคำนวณค่าเผื่อระวัง และให้กำหนดค่าเผื่อระวังสำหรับ vinyl chloride เท่ากับ ๒ เท่าของค่ามาตรฐานในบรรยากาศโดยทั่วไปในเวลา ๑ ปี

๒. ขอบเขต

สำหรับให้หน่วยงานของรัฐ และเอกชนที่เกี่ยวข้องกับการส่งเสริมและรักษาคุณภาพสิ่งแวดล้อมนำไปใช้เป็นแนวทางในการกำหนดค่าเผื่อระวังสำหรับสารอินทรีย์ระเหยง่ายในบรรยากาศโดยทั่วไปในเวลา ๒๔ ชั่วโมง ที่จะไม่ทำให้เกิดผลกระทบต่อคุณภาพสิ่งแวดล้อมหรือภาวะที่เป็นอันตรายต่อสุขภาพอนามัยของประชาชนได้

อย่างไรก็ตาม ค่าเผื่อระวังสำหรับสารอินทรีย์ระเหยง่ายในบรรยากาศโดยทั่วไปในเวลา ๒๔ ชั่วโมง ไม่ใช่เป็นเส้นแบ่งระหว่างความเข้มข้นที่ปลอดภัย และความเข้มข้นที่เกิดอันตราย ไม่ใช่ข้อบังคับถึงความจำเป็น และให้ใช้ได้เฉพาะผู้ที่มีความเข้าใจเกี่ยวกับข้อจำกัด และผลกระทบมลพิษอากาศต่อสุขภาพ โดยควรมีการศึกษาถึงผลกระทบต่อสุขภาพจากการสัมผัสสารอินทรีย์ระเหยง่ายชนิดนั้น ๆ ในรายละเอียดต่อไป

๓. การคำนวณ วิธีการเก็บตัวอย่าง การตรวจวัด และเครื่องมือตรวจวิเคราะห์

๓.๑ การหาค่าเผื่อระวังสำหรับสารอินทรีย์ระเหยง่ายในบรรยากาศโดยทั่วไปในเวลา ๒๔ ชั่วโมงแต่ละชนิด ให้นำผลการตรวจวิเคราะห์ตัวอย่างอากาศแบบต่อเนื่องตลอด ๒๔ ชั่วโมง มาคำนวณค่าสารอินทรีย์ระเหยง่ายในบรรยากาศโดยทั่วไปแต่ละชนิด ตามข้อ ๑ โดยให้คำนวณผลที่ความดัน ๑ บรรยากาศ หรือที่ ๗๖๐ มิลลิเมตรปรอท และที่อุณหภูมิ ๒๕ องศาเซลเซียส

๓.๒ วิธีการเก็บตัวอย่าง การตรวจวัด และเครื่องมือตรวจวิเคราะห์หาค่าเผื่อระวังสำหรับสารอินทรีย์ระเหยง่ายในบรรยากาศโดยทั่วไปในเวลา ๒๔ ชั่วโมงแต่ละชนิด ตามข้อ ๑ ให้นำหลักการ และเครื่องมืออย่างใดอย่างหนึ่งดังต่อไปนี้มาใช้ เว้นแต่ประกาศนี้จะกำหนดไว้เป็นอย่างอื่น

(๑) US EPA Compendium Method TO-14A "Determination of Volatile Organic Compounds (VOCs) in ambient air using specially prepared canisters with subsequent analysis by Gas Chromatography (GC)" ตามที่องค์การพิทักษ์สิ่งแวดล้อมแห่งประเทศสหรัฐอเมริกา กำหนด หรือ

(๒) US EPA Compendium Method TO-15 "Determination of Volatile Organic Compounds (VOCs) in air collected in specially prepared canisters and analyzed by Gas Chromatography/Mass/Spectrometry (GC/MS)" ตามที่องค์การพิทักษ์สิ่งแวดล้อมแห่งประเทศสหรัฐอเมริกา กำหนด หรือ

(๓) US EPA Compendium Method TO-11A "Determination of Formaldehyde in ambient air using adsorbent cartridge followed by High Performance Liquid Chromatography (HPLC) (Active sampling method)" ตามที่องค์การพิทักษ์สิ่งแวดล้อมแห่งประเทศสหรัฐอเมริกาคำหนด หรือ

(๔) วิธีการเก็บตัวอย่าง การตรวจวัด และเครื่องมือตรวจวิเคราะห์อื่นที่กรมควบคุมมลพิษ ประกาศในราชกิจจานุเบกษา

ประกาศคณะกรรมการสิ่งแวดล้อมแห่งชาติ  
เรื่อง กำหนดมาตรฐานก๊าซคาร์บอนได้อไซด์ในบรรยากาศโดยทั่วไป

โดยที่เป็นการสมควรปรับปรุงการกำหนดมาตรฐานก๊าซคาร์บอนได้อไซด์ในบรรยากาศโดยทั่วไป  
ให้มีความเหมาะสมยิ่งขึ้น

อาศัยอำนาจตามความในมาตรา ๓๒(๔) และมาตรา ๓๔ แห่งพระราชบัญญัติส่งเสริม  
และรักษาคุณภาพสิ่งแวดล้อมแห่งชาติ พ.ศ. ๒๕๓๕ และคำสั่งสำนักนายกรัฐมนตรีที่ ๓๑๐/๒๕๕๙  
ลงวันที่ ๒๔ ธันวาคม ๒๕๕๙ เรื่อง มอบหมายและมอบอำนาจให้รองนายกรัฐมนตรีและรัฐมนตรี  
ประจำสำนักนายกรัฐมนตรี ปฏิบัติหน้าที่ประธานกรรมการ รองประธานกรรมการ และกรรมการ  
ในคณะกรรมการต่าง ๆ ตามกฎหมาย และระเบียบสำนักนายกรัฐมนตรี ประกอบกับมติคณะกรรมการ  
สิ่งแวดล้อมแห่งชาติ ครั้งที่ ๒/๒๕๖๐ เมื่อวันที่ ๖ กรกฎาคม ๒๕๖๐ จึงออกประกาศไว้ ดังต่อไปนี้

ข้อ ๑ ให้ยกเลิกประกาศคณะกรรมการสิ่งแวดล้อมแห่งชาติ เรื่อง กำหนดมาตรฐาน  
ก๊าซคาร์บอนได้อไซด์ในบรรยากาศโดยทั่วไป ลงวันที่ ๒๙ มีนาคม พ.ศ. ๒๕๕๕

ข้อ ๒ กำหนดมาตรฐานก๊าซคาร์บอนได้อไซด์ในบรรยากาศโดยทั่วไป ค่าเฉลี่ยในเวลา  
๒๔ ชั่วโมง จะต้องไม่เกิน ๑๐๐ ไมโครกรัมต่อลูกบาศก์เมตร

ข้อ ๓ การคำนวณค่าก๊าซคาร์บอนได้อไซด์ในบรรยากาศโดยทั่วไป ตามข้อ ๒ ให้คำนวณ  
ผลที่ความดัน ๑ บรรยากาศ หรือที่ ๗๖๐ มิลลิเมตรปรอท และที่อุณหภูมิ ๒๕ องศาเซลเซียส

ข้อ ๔ วิธีการเก็บตัวอย่าง การตรวจวัด และเครื่องมือตรวจวิเคราะห์หาค่าก๊าซคาร์บอนได้อไซด์  
ในบรรยากาศโดยทั่วไป ค่าเฉลี่ยในเวลา ๒๔ ชั่วโมง ให้เป็นไปตาม US EPA Compendium  
Method TO-15 "Determination of Volatile Organic Compounds (VOCs) in air  
collected in specially prepared canisters and analyzed by Gas Chromatography/Mass  
Spectrometry (GC/MS)" ที่องค์การพิทักษ์สิ่งแวดล้อมแห่งประเทศสหรัฐอเมริกากำหนด หรือวิธีอื่น  
ที่กรมควบคุมมลพิษประกาศในราชกิจจานุเบกษา

ข้อ ๕ ประกาศนี้ให้ใช้บังคับนับแต่วันถัดจากวันประกาศในราชกิจจานุเบกษาเป็นต้นไป

ประกาศ ณ วันที่ ๒๑ สิงหาคม พ.ศ. ๒๕๖๐

พลเอก ประวิตร วงษ์สุวรรณ

รองนายกรัฐมนตรี ปฏิบัติหน้าที่

ประธานกรรมการสิ่งแวดล้อมแห่งชาติ



## ประกาศคณะกรรมการสิ่งแวดล้อมแห่งชาติ

ฉบับที่ ๑๕ (พ.ศ. ๒๕๔๐)

### เรื่อง กำหนดมาตรฐานระดับเสียงโดยทั่วไป

อาศัยอำนาจตามความในมาตรา ๓๒ (๕) แห่งพระราชบัญญัติส่งเสริมและรักษาคุณภาพสิ่งแวดล้อมแห่งชาติ พ.ศ. ๒๕๓๕ คณะกรรมการสิ่งแวดล้อมแห่งชาติกำหนดมาตรฐานระดับเสียงโดยทั่วไปไว้ดังต่อไปนี้

ข้อ ๑ ในประกาศนี้

“ระดับเสียงโดยทั่วไป” หมายความว่า ระดับเสียงที่เกิดขึ้นในสิ่งแวดล้อม

“ค่าระดับเสียงสูงสุด” หมายความว่า ค่าระดับเสียงสูงสุดที่เกิดขึ้นในขณะใดขณะหนึ่งระหว่างการตรวจวัดระดับเสียง โดยมีหน่วยเป็นเดซิเบลเอ หรือ dB (A)

“ค่าระดับเสียงเฉลี่ย ๒๔ ชั่วโมง” หมายความว่า ค่าระดับเสียงคงที่ที่มีพลังงานเทียบเท่าระดับเสียงที่เกิดขึ้นจริง ซึ่งมีระดับเสียงเปลี่ยนแปลงตามเวลาในช่วง ๒๔ ชั่วโมง (๒๔ hours A-weighted Equivalent Continuous Sound Level) ซึ่งเรียกโดยย่อว่า Leq ๒๔ hr โดยมีหน่วยเป็นเดซิเบลเอ หรือ dB (A)

“มาตรฐานระดับเสียง” หมายความว่า เครื่องวัดระดับเสียงตามมาตรฐาน IEC ๖๕๑ หรือ IEC ๘๐๔ ของคณะกรรมการการระหว่างประเทศว่าด้วยเทคนิคไฟฟ้า (International Electrotechnical Commission, IEC)

ข้อ ๒ ให้กำหนดมาตรฐานระดับเสียงโดยทั่วไป ไว้ดังต่อไปนี้

(๑) ค่าระดับเสียงสูงสุด ไม่เกิน ๑๑๕ เดซิเบลเอ

(๒) ค่าระดับเสียงเฉลี่ย ๒๔ ชั่วโมง ไม่เกิน ๗๐ เดซิเบลเอ

ข้อ ๓ การตรวจวัดระดับเสียงโดยทั่วไป ให้ดำเนินการดังต่อไปนี้

(๑) การตรวจวัดค่าระดับเสียงสูงสุด ให้ใช้มาตรระดับเสียงตรวจวัดระดับเสียงในบริเวณที่มีคนอยู่หรืออาศัยอยู่

(๒) การตรวจวัดค่าระดับเสียงเฉลี่ย ๒๔ ชั่วโมง ให้ใช้มาตรระดับเสียงตรวจวัดระดับเสียงอย่างต่อเนื่องตลอดเวลา ๒๔ ชั่วโมงใดๆ

(๓) การตั้งไมโครโฟนของมาตรระดับเสียงที่บริเวณภายนอกอาคารให้ตั้งสูงจากพื้นไม่น้อยกว่า ๑.๒๐ เมตร โดยในรัศมี ๓.๕๐ เมตร ตามแนวราบรอบไมโครโฟน ต้องไม่มีกำแพงหรือสิ่งอื่นใดที่มีคุณสมบัติในการสะท้อนเสียงกีดขวางอยู่

(๔) การตั้งไมโครโฟนของมาตรระดับเสียงที่บริเวณภายในอาคารให้ตั้งสูงจากพื้นไม่น้อยกว่า ๑.๒๐ เมตร โดยในรัศมี ๑.๐๐ เมตร ตามแนวราบรอบไมโครโฟน ต้องไม่มีกำแพงสิ่งอื่นใดที่มีคุณสมบัติในการสะท้อนเสียงกีดขวางอยู่และต้องห่างจากช่องหน้าต่างหรือช่องทางที่เปิดออกนอกอาคารอย่างน้อย ๑.๕๐ เมตร

ข้อ ๔ การคำนวณค่าระดับเสียงจะต้องเป็นไปตามวิธีการที่องค์การระหว่างประเทศว่าด้วยมาตรฐาน (International Organization for Standardization, ISO) กำหนด ซึ่งกรมควบคุมมลพิษจะประกาศในราชกิจจานุเบกษา

ประกาศ ณ วันที่ ๑๒ มีนาคม พ.ศ. ๒๕๔๐

พลเอก ชวลิต ยงใจยุทธ

นายกรัฐมนตรี

ประธานคณะกรรมการสิ่งแวดล้อมแห่งชาติ

(ประกาศในราชกิจจานุเบกษา เล่ม ๑๑๔ ตอนที่ ๒๗ ง วันที่ ๓ เมษายน ๒๕๔๐)



## ประกาศคณะกรรมการสิ่งแวดล้อมแห่งชาติ

ฉบับที่ ๒๕ (พ.ศ. ๒๕๕๐)

เรื่อง ค่าระดับเสียงรบกวน

โดยที่เป็นการสมควร ปรับปรุงค่ามาตรฐานระดับเสียงรบกวน ให้เหมาะสมกับกฎเกณฑ์และหลักฐานทางวิทยาศาสตร์ โดยคำนึงถึงความเป็นไปได้ในเชิงเศรษฐกิจสังคมและเทคโนโลยีที่เกี่ยวข้อง อาศัยอำนาจตามความในมาตรา ๓๔ แห่งพระราชบัญญัติส่งเสริมและรักษาคุณภาพสิ่งแวดล้อมแห่งชาติ พ.ศ. ๒๕๓๕ และคำสั่งสำนักนายกรัฐมนตรี ที่ ๗๑/๒๕๕๐ คณะกรรมการสิ่งแวดล้อมแห่งชาติ จึงออกประกาศกำหนดค่าระดับเสียงรบกวน ไว้ดังต่อไปนี้

ข้อ ๑ ให้ยกเลิกประกาศคณะกรรมการสิ่งแวดล้อมแห่งชาติ ฉบับที่ ๑๗ (พ.ศ. ๒๕๔๓) ลงวันที่ ๖ มิถุนายน ๒๕๔๓ เรื่อง ค่าระดับเสียงรบกวน

ข้อ ๒ ให้กำหนดค่าระดับเสียงรบกวนเท่ากับ ๕๐ เดซิเบลเอ

หากระดับการรบกวนที่คำนวณได้มีค่ามากกว่าระดับเสียงรบกวนตามวรรคแรก ให้ถือว่าเป็นเสียงรบกวน

ข้อ ๓ วิธีการตรวจวัดระดับเสียงพื้นฐาน ระดับเสียงขณะไม่มีการรบกวน การตรวจวัด และคำนวณระดับเสียงขณะมีการรบกวน การคำนวณค่าระดับการรบกวน และแบบบันทึกการตรวจวัดเสียงรบกวนให้เป็นไปตามที่ คณะกรรมการควบคุมมลพิษประกาศในราชกิจจานุเบกษา

ประกาศ ณ วันที่ ๒๕ มิถุนายน พ.ศ. ๒๕๕๐

โสมจิต ปันเปี่ยมรัษฎ์

รองนายกรัฐมนตรี

ประธานกรรมการสิ่งแวดล้อมแห่งชาติ

## ประกาศกระทรวงอุตสาหกรรม

เรื่อง กำหนดค่าระดับเสียงการรบกวนและระดับเสียงที่เกิดจากการประกอบกิจการโรงงาน

พ.ศ. ๒๕๕๕

อาศัยอำนาจตามความในข้อ ๑๗ แห่งกฎกระทรวง ฉบับที่ ๒ (พ.ศ. ๒๕๓๕) ออกตามความในพระราชบัญญัติโรงงาน พ.ศ. ๒๕๓๕ อันเป็นพระราชบัญญัติที่มีบทบัญญัติบางประการเกี่ยวกับการจำกัดสิทธิและเสรีภาพของบุคคล ซึ่งมาตรา ๒๕ ประกอบกับมาตรา ๓๕ มาตรา ๔๘ และมาตรา ๕๐ ของรัฐธรรมนูญแห่งราชอาณาจักรไทย บัญญัติให้กระทำได้โดยอาศัยอำนาจตามบทบัญญัติแห่งกฎหมาย รัฐมนตรีว่าการกระทรวงอุตสาหกรรมจึงได้ออกประกาศไว้ ดังต่อไปนี้

## ข้อ ๑ ในประกาศนี้

“เสียงรบกวน” หมายความว่า ระดับเสียงตรวจวัดนอกบริเวณโรงงาน ที่เกิดจากการประกอบกิจการโรงงาน ขณะมีการรบกวน ซึ่งมีระดับเสียงสูงกว่าระดับเสียงพื้นฐาน และมีระดับการรบกวนเกินกว่าค่าที่กำหนดไว้ในประกาศนี้

“ระดับเสียงพื้นฐาน” หมายความว่า ระดับเสียงที่ตรวจวัดในสิ่งแวดล้อมเดิม ขณะยังไม่มีเสียงรบกวนจากการประกอบกิจการโรงงานเป็นระดับเสียงเปอร์เซ็นต์ไทล์ที่ ๕๐ (Percentile Level ๕๐,  $L_{50}$ )

“ระดับเสียงเปอร์เซ็นต์ไทล์ที่ ๕๐ ( $L_{50}$ )” หมายความว่า ระดับเสียงที่ร้อยละ ๕๐ ของเวลาที่ตรวจวัดจะมีระดับเสียงเกินระดับนี้

“ระดับเสียงขณะมีการรบกวน” หมายความว่า ระดับเสียงที่ตรวจวัดหรือคำนวณจากการประกอบกิจการโรงงานขณะเกิดเสียงรบกวน

“ระดับการรบกวน” หมายความว่า ระดับความแตกต่างของระดับเสียงขณะมีการรบกวนกับระดับเสียงพื้นฐาน

“ระดับเสียงเฉลี่ย ๒๔ ชั่วโมง” หมายความว่า ระดับเสียงคงที่ในบริเวณโรงงานที่มีพลังงานเทียบเท่าระดับเสียงที่เกิดขึ้นจริง ซึ่งมีระดับเสียงเปลี่ยนแปลงตามเวลาในช่วง ๒๔ ชั่วโมง (24 hours A-weighted Equivalent Continuous Sound Level) ซึ่งเรียกโดยย่อว่า  $Leq$  24 hr โดยมีหน่วยเป็นเดซิเบลเอ หรือ dB(A)

“ระดับเสียงสูงสุด” หมายความว่า ระดับเสียงสูงสุดนอกบริเวณโรงงาน ที่เกิดขึ้นในขณะใดขณะหนึ่ง ระหว่างการตรวจวัดระดับเสียง โดยมีหน่วยเป็นเดซิเบลเอ หรือ dB(A)

“มาตรฐานระดับเสียง” หมายความว่า เครื่องวัดระดับเสียงตามมาตรฐาน IEC 60804 หรือ IEC 61672 ของคณะกรรมการระหว่างประเทศว่าด้วยเทคนิคไฟฟ้า (International Electrotechnical Commission, IEC)

ข้อ ๒ ค่าระดับการรบกวน ที่เกิดจากการประกอบกิจการโรงงาน ไม่เกิน ๑๐ เดซิเบลเอ

ข้อ ๓ ค่าระดับเสียงเฉลี่ย ๒๔ ชั่วโมง ที่เกิดจากการประกอบกิจการโรงงาน ไม่เกิน ๗๐ เดซิเบลเอ

ข้อ ๔ ค่าระดับเสียงสูงสุด ที่เกิดจากการประกอบกิจการโรงงาน ไม่เกิน ๑๑๕ เดซิเบลเอ

ข้อ ๕ วิธีการตรวจวัดระดับเสียงการรบกวน ระดับเสียงเฉลี่ย ๒๔ ชั่วโมง และระดับเสียงสูงสุด ที่เกิดจากการประกอบกิจการโรงงาน ให้เป็นไปตามที่กรมโรงงานอุตสาหกรรมกำหนด

ทั้งนี้ ให้ใช้บังคับตั้งแต่วันถัดจากวันประกาศในราชกิจจานุเบกษาเป็นต้นไป

ประกาศ ณ วันที่ ๒๑ ธันวาคม พ.ศ. ๒๕๔๕

สุริยะ จึงรุ่งเรืองกิจ

รัฐมนตรีว่าการกระทรวงอุตสาหกรรม



## ประกาศคณะกรรมการสิ่งแวดล้อมแห่งชาติ

ฉบับที่ ๘ (พ.ศ. ๒๕๓๗)

ออกตามความในพระราชบัญญัติส่งเสริมและรักษาคุณภาพสิ่งแวดล้อมแห่งชาติ

พ.ศ. ๒๕๓๕

เรื่อง กำหนดมาตรฐานคุณภาพน้ำในแหล่งน้ำผิวดิน

---

อาศัยอำนาจตามความในมาตรา ๓๒ (๑) แห่งพระราชบัญญัติส่งเสริมและรักษาคุณภาพสิ่งแวดล้อมแห่งชาติ พ.ศ. ๒๕๓๕ คณะกรรมการสิ่งแวดล้อมแห่งชาติประกาศกำหนดมาตรฐานคุณภาพน้ำในแหล่งน้ำผิวดิน ไว้ดังต่อไปนี้

หมวด ๑

บททั่วไป

ข้อ ๑ ในประกาศนี้

“แหล่งน้ำผิวดิน” หมายถึง แม่น้ำ ลำคลอง หนอง บึง ทะเลสาบ อ่างเก็บน้ำ และแหล่งน้ำสาธารณะอื่นๆ ที่อยู่ภายในพื้นแผ่นดิน ซึ่งหมายความรวมถึงแหล่งน้ำสาธารณะที่อยู่ภายในพื้นแผ่นดินบนเกาะด้วย แต่ไม่รวมถึงน้ำบาดาล และในกรณีที่แหล่งน้ำนั้นอยู่ติดกับทะเลให้หมายความถึงแหล่งน้ำที่อยู่ภายในปากแม่น้ำหรือปากทะเลสาบ

ปากแม่น้ำและปากทะเลสาบให้ถือแนวเขตตามที่กรมเจ้าท่ากำหนด

## หมวด ๒

### ประเภทและมาตรฐานคุณภาพน้ำในแหล่งน้ำผิวดิน

ข้อ ๒ ให้แบ่งแหล่งน้ำผิวดินออกเป็น ๕ ประเภทคือ แหล่งน้ำประเภทที่ ๑ แหล่งน้ำประเภทที่ ๒ แหล่งน้ำประเภทที่ ๓ แหล่งน้ำประเภทที่ ๔ และแหล่งน้ำประเภทที่ ๕

(๑) แหล่งน้ำประเภทที่ ๑ ได้แก่ แหล่งน้ำที่คุณภาพน้ำมีสภาพตามธรรมชาติโดยปราศจากน้ำทิ้งจากกิจกรรมทุกประเภทและสามารถเป็นประโยชน์เพื่อ

- (ก) การอุปโภคและบริโภคโดยต้องผ่านการฆ่าเชื้อโรคตามปกติก่อน
- (ข) การขยายพันธุ์ตามธรรมชาติของสิ่งมีชีวิตระดับพื้นฐาน
- (ค) การอนุรักษ์ระบบนิเวศน์ของแหล่งน้ำ

(๒) แหล่งน้ำประเภทที่ ๒ ได้แก่ แหล่งน้ำที่ได้รับน้ำทิ้งจากกิจกรรมบางประเภทและสามารถเป็นประโยชน์เพื่อ

(ก) การอุปโภคและบริโภคโดยต้องผ่านการฆ่าเชื้อโรคตามปกติและผ่านกระบวนการปรับปรุงคุณภาพน้ำทั่วไปก่อน

- (ข) การอนุรักษ์สัตว์น้ำ
- (ค) การประมง
- (ง) การว่ายน้ำและกีฬาทางน้ำ

(๓) แหล่งน้ำประเภทที่ ๓ ได้แก่ แหล่งน้ำที่ได้รับน้ำทิ้งจากกิจกรรมบางประเภทและสามารถเป็นประโยชน์เพื่อ

(ก) การอุปโภคและบริโภคโดยต้องผ่านการฆ่าเชื้อโรคตามปกติและผ่านกระบวนการปรับปรุงคุณภาพน้ำทั่วไปก่อน

- (ข) การเกษตร

(๔) แหล่งน้ำประเภทที่ ๔ ได้แก่ แหล่งน้ำที่ได้รับน้ำทิ้งจากกิจกรรมบางประเภทและสามารถเป็นประโยชน์เพื่อ

(ก) การอุปโภคและบริโภคโดยต้องผ่านการฆ่าเชื้อโรคตามปกติและผ่านกระบวนการปรับปรุงคุณภาพน้ำเป็นพิเศษก่อน

- (ข) การอุตสาหกรรม

(๕) แหล่งน้ำประเภทที่ ๕ ได้แก่ แหล่งน้ำที่ได้รับน้ำทิ้งจากกิจกรรมบางประเภท และสามารถเป็นประโยชน์เพื่อการคมนาคม

ข้อ ๓ คุณภาพน้ำในแหล่งน้ำประเภทที่ ๑ ต้องมีสภาพตามธรรมชาติ และสามารถใช้ประโยชน์ได้ตามข้อ ๒ (๑)

ข้อ ๔ คุณภาพน้ำในแหล่งน้ำประเภทที่ ๒ ต้องมีมาตรฐานดังต่อไปนี้

(๑) ไม่มีวัตถุหรือสิ่งของที่เกิดจากการกระทำของมนุษย์ซึ่งจะทำให้ สี กลิ่น และรสของน้ำเปลี่ยนไปตามธรรมชาติ

(๒) อุณหภูมิ (Temperature) ไม่สูงกว่าอุณหภูมิตามธรรมชาติเกิน ๓ องศาเซลเซียส

(๓) ความเป็นกรดและด่าง (pH) มีค่าระหว่าง ๕.๐-๙.๐

(๔) ออกซิเจนละลาย (DO) มีค่าไม่น้อยกว่า ๖.๐ มิลลิกรัมต่อลิตร

(๕) บีโอดี (BOD) มีค่าไม่เกินกว่า ๑.๕ มิลลิกรัมต่อลิตร

(๖) แบคทีเรียกลุ่มโคลิฟอร์มทั้งหมด (Total Coliform Bacteria) มีค่าไม่เกินกว่า ๕,๐๐๐ เอ็ม.พี.เอ็น. ต่อ ๑๐๐ มิลลิลิตร

(๗) แบคทีเรียกลุ่มฟิคอลโคลิฟอร์ม (Fecal Coliform Bacteria) มีค่าไม่เกินกว่า ๑,๐๐๐ เอ็ม.พี.เอ็น. ต่อ ๑๐๐ มิลลิลิตร

(๘) ไนเตรต ( $\text{NO}_3$ ) ในหน่วยไนโตรเจน มีค่าไม่เกินกว่า ๕.๐ มิลลิกรัมต่อลิตร

(๙) แอมโมเนีย ( $\text{NH}_3$ ) ในหน่วยไนโตรเจน มีค่าไม่เกินกว่า ๐.๕ มิลลิกรัมต่อลิตร

(๑๐) ฟีนอล (Phenols) มีค่าไม่เกินกว่า ๐.๐๐๕ มิลลิกรัมต่อลิตร

(๑๑) ทองแดง (Cu) มีค่าไม่เกินกว่า ๐.๑ มิลลิกรัมต่อลิตร

(๑๒) นิกเกิล (Ni) มีค่าไม่เกินกว่า ๐.๑ มิลลิกรัมต่อลิตร

(๑๓) แมงกานีส (Mn) มีค่าไม่เกินกว่า ๑.๐ มิลลิกรัมต่อลิตร

(๑๔) สังกะสี (Zn) มีค่าไม่เกินกว่า ๑.๐ มิลลิกรัมต่อลิตร

(๑๕) แคดเมียม (Cd) ในน้ำที่มีความกระด้างในรูปของ  $\text{CaCO}_3$  ไม่เกินกว่า ๑๐๐ มิลลิกรัมต่อลิตร มีค่าไม่เกินกว่า ๐.๐๐๕ มิลลิกรัมต่อลิตร และในน้ำที่มีความกระด้างในรูปของ  $\text{CaCO}_3$  เกินกว่า ๑๐๐ มิลลิกรัมต่อลิตร มีค่าไม่เกินกว่า ๐.๐๕ มิลลิกรัมต่อลิตร

(๑๖) โครเมียมชนิดเฮกซะวาเลนต์ (Cr Hexavalent) มีค่าไม่เกินกว่า ๐.๐๕ มิลลิกรัมต่อลิตร

(๑๗) ตะกั่ว (Pb) มีค่าไม่เกิน ๐.๐๕ มิลลิกรัมต่อลิตร

(๑๘) พรอททั้งหมด (Total Hg) มีค่าไม่เกินกว่า ๐.๐๐๒ มิลลิกรัมต่อลิตร

(๑๙) สารหนู (As) มีค่าไม่เกินกว่า ๐.๐๑ มิลลิกรัมต่อลิตร

(๒๐) ไซยาไนด์ (Cyanide) มีค่าไม่เกินกว่า ๐.๐๐๕ มิลลิกรัมต่อลิตร

(๒๑) กัมมันตภาพรังสี (Radioactivity) มีค่ารังสีแอลฟา (Alpha) ไม่เกินกว่า ๐.๑ เบกเคอเรลต่อลิตร และรังสีเบตา (Beta) ไม่เกินกว่า ๑.๐ เบกเคอเรลต่อลิตร

(๒๒) สารฆ่าศัตรูพืชและสัตว์ชนิดที่มีคลอรีนทั้งหมด (Total Organochlorine Pesticides) มีค่าไม่เกินกว่า ๐.๐๕ มิลลิกรัมต่อลิตร

(๒๓) ดีดีที (DDT) มีค่าไม่เกินกว่า ๑.๐ ไมโครกรัมต่อลิตร

(๒๔) บีเอชซีชนิดแอลฟา (Alpha-BHC) มีค่าไม่เกินกว่า ๐.๐๒ ไมโครกรัมต่อลิตร

(๒๕) ดีลด์ริน (Dieldrin) มีค่าไม่เกินกว่า ๐.๑ ไมโครกรัมต่อลิตร

(๒๖) อัลดริน (Aldrin) มีค่าไม่เกินกว่า ๐.๑ ไมโครกรัมต่อลิตร

(๒๗) เฮปตาคลอร์ (Heptachlor) และเฮปตาคลอร์อีพอกไซด์ (Heptachlorepoxyde) มีค่าไม่เกินกว่า ๐.๒ ไมโครกรัมต่อลิตร

(๒๘) เอนดริน (Endrin) ไม่สามารถตรวจพบได้ตามวิธีการตรวจสอบที่กำหนด

ข้อ ๕ คุณภาพน้ำในแหล่งน้ำประเภทที่ ๓ ต้องมีมาตรฐานตาม ข้อ ๔ เว้นแต่

(๑) ออกซิเจนละลาย มีค่าไม่น้อยกว่า ๔.๐ มิลลิกรัมต่อลิตร

(๒) บีโอดี มีค่าไม่เกินกว่า ๒.๐ มิลลิกรัมต่อลิตร

(๓) แบคทีเรียกลุ่มโคลิฟอร์มทั้งหมด มีค่าไม่เกินกว่า ๒๐,๐๐๐ เอ็ม.พี.เอ็น.

ต่อ ๑๐๐ มิลลิลิตร

(๔) แบคทีเรียกลุ่มฟีคอลโคลิฟอร์ม มีค่าไม่เกินกว่า ๔,๐๐๐ เอ็ม.พี.เอ็น.

ต่อ ๑๐๐ มิลลิลิตร

ข้อ ๖ คุณภาพน้ำในแหล่งน้ำประเภทที่ ๔ ต้องมีมาตรฐานตามข้อ ๔ (๑) ถึง (๕) และ (๘) ถึง (๒๘) เว้นแต่

(๑) ออกซิเจนละลาย มีค่าไม่น้อยกว่า ๒.๐ มิลลิกรัมต่อลิตร

(๒) บีโอดี มีค่าไม่เกินกว่า ๔.๐ มิลลิกรัมต่อลิตร

ข้อ ๙ คุณภาพน้ำในแหล่งน้ำประเภทที่ ๕ ต้องมีมาตรฐานต่ำกว่าคุณภาพน้ำ ในแหล่งน้ำประเภทที่ ๔

ข้อ ๙ การกำหนดให้แหล่งน้ำผิวดินแหล่งใดแหล่งหนึ่งเป็นประเภทใดตามข้อ ๒ ให้เป็นไปตามที่กรมควบคุมมลพิษประกาศในราชกิจจานุเบกษา

### หมวด ๓

#### วิธีการเก็บตัวอย่างและตรวจสอบคุณภาพน้ำในแหล่งน้ำผิวดิน

ข้อ ๕ การเก็บตัวอย่างน้ำเพื่อตรวจสอบคุณภาพตามข้อ ๓ ถึง ข้อ ๙ ให้ใช้วิธีการดังต่อไปนี้

(๑) แหล่งน้ำไหล ซึ่งได้แก่ แม่น้ำ ลำคลอง เป็นต้น ให้เก็บที่จุดกึ่งกลางความกว้างของแหล่งน้ำที่ระดับกึ่งกลางความลึก ณ จุดตรวจสอบ เว้นแต่แบบที่เรียกลุ่มโคลิฟอร์มทั้งหมดและแบบที่เรียกลุ่มฟิคอลโคลิฟอร์ม ให้เก็บที่ระดับความลึก ๓๐ เซนติเมตร ณ จุดตรวจสอบ

(๒) แหล่งน้ำนิ่ง ซึ่งได้แก่ ทะเลสาบ หนอง บึง อ่างเก็บน้ำ เป็นต้น ให้เก็บที่ระดับความลึก ๑ เมตร ณ จุดตรวจสอบสำหรับแหล่งน้ำที่มีความลึกเกินกว่า ๒ เมตร และให้เก็บที่จุดกึ่งกลางความลึก ณ จุดตรวจสอบสำหรับแหล่งน้ำที่มีความลึกไม่เกิน ๒ เมตร เว้นแต่แบบที่เรียกลุ่มโคลิฟอร์มทั้งหมดและแบบที่เรียกลุ่มฟิคอลโคลิฟอร์ม ให้เก็บที่ระดับความลึก ๓๐ เซนติเมตร ณ จุดตรวจสอบ

จุดตรวจสอบตาม (๑) และ (๒) ของแหล่งน้ำที่กำหนดตามข้อ ๙ ให้เป็นไปตามที่กรมควบคุมมลพิษกำหนด

ข้อ ๑๐ การตรวจสอบคุณภาพน้ำตามข้อ ๓ ถึงข้อ ๙ ให้ใช้วิธีการดังต่อไปนี้

(๑) การตรวจสอบอุณหภูมิ ให้ใช้เครื่องวัดอุณหภูมิ (Thermometer) วัดขณะทำการเก็บตัวอย่างน้ำ

(๒) การตรวจสอบค่าความเป็นกรดและด่าง ให้ใช้เครื่องวัดความเป็นกรดและด่างของน้ำ (pH meter) ตามวิธีการหาค่าแบบอิเล็กโตรเมตริก (Electrometric)

(๓) การตรวจสอบค่าออกซิเจนละลาย ให้ใช้วิธีอะไซด์โมดิฟิเคชัน (Azide Modification)



(๔) การตรวจสอบค่าบีโอดี ให้ใช้วิธีอะไซด์โมดิฟิเคชัน (Azide Modification) ที่อุณหภูมิ ๒๐ องศาเซลเซียส เป็นเวลา ๕ วันติดต่อกัน

(๕) การตรวจสอบค่าแบคทีเรียกลุ่มโคลิฟอร์มทั้งหมดและค่าแบคทีเรียกลุ่มฟิคอลโคลิฟอร์ม ให้ใช้วิธีมัลติเพิ้ล ทิวบ์ เฟอร์เมนเตชัน เทคนิก (Multiple Tube Fermentation Technique)

(๖) การตรวจสอบค่าไนเตรตในหน่วยไนโตรเจน ให้ใช้วิธีแคดเมียมรีดักชัน (Cadmium Reduction)

(๗) การตรวจสอบค่าแอมโมเนียในหน่วยไนโตรเจน ให้ใช้วิธีดิสทิลเลชัน เนสเลอร์ไรเซชัน (Distillation Nesslerization)

(๘) การตรวจสอบค่าฟีนอล ให้ใช้วิธีดิสทิลเลชัน ๔ - อะมิโนแอนติไพรีน (Distillation, 4-Amino antipyrine)

(๙) การตรวจสอบค่าทองแดง นิกเกิล แมงกานีส สังกะสี แคดเมียม โครเมียมชนิดเฮกซะวาเลนต์ และตะกั่ว ให้ใช้วิธีอะตอมมิก แอ็บซอร์ปชัน ไดเรกต์ แอสไพเรชัน (Atomic Absorption - Direct Aspiration)

(๑๐) การตรวจสอบค่าปรอททั้งหมด ให้ใช้วิธีอะตอมมิก แอ็บซอร์ปชัน โคลด์ เวปอร์ เทคนิก (Atomic Absorption-Cold Vapour Technique)

(๑๑) การตรวจสอบค่าสารหนู ให้ใช้วิธีอะตอมมิก แอ็บซอร์ปชัน แก๊สไฮไดรด์ (Atomic Absorption - Gaseous Hydride)

(๑๒) การตรวจสอบค่าไซยาไนด์ ให้ใช้วิธีไพรีดีน บาร์บิทูริก แอซิด (Pyridine - Barbituric Acid)

(๑๓) การตรวจสอบค่ากัมมันตภาพรังสี ให้ใช้วิธีโลว์ แบ็กกราวด์ พร็อพอร์ชันนอล เคาน์เตอร์ (Low Background Proportional Counter)

(๑๔) การตรวจสอบค่าสารฆ่าศัตรูพืชและสัตว์ชนิดที่มีคลอรีนทั้งหมด ดีดีที บีเอชซีชนิดแอลฟา ดีลดริน อัลดริน เฮปตาคลอร์อีพอกไซด์ และเอนดริน ให้ใช้วิธีก๊าซ - โครมาโตกราฟี (Gas - Chromatography)

ข้อ ๑๑ การตรวจสอบค่าออกซิเจนละลายให้ใช้ค่าเปอร์เซ็นต์ไทล์ที่ ๒๐ (20<sup>th</sup> Percentile Value) ส่วนการตรวจสอบค่าบีโอดี แบคทีเรียกลุ่มโคลิฟอร์มทั้งหมด และแบคทีเรียกลุ่มฟิคอลโคลิฟอร์ม ให้ใช้ค่าเปอร์เซ็นต์ไทล์ที่ ๘๐ โดยจำนวนและระยะเวลาสำหรับการเก็บตัวอย่างน้ำดังกล่าว ให้เป็นไปตามที่กรมควบคุมมลพิษกำหนด

ข้อ ๑๒ การเก็บตัวอย่างน้ำตามข้อ ๕ และการตรวจสอบคุณภาพน้ำตามข้อ ๑๐ จะต้องเป็นไปตามวิธีการมาตรฐานสำหรับการวิเคราะห์น้ำและน้ำเสีย (Standard Methods for Examination of Water and Wastewater) ซึ่ง American Public Health Association และ American Water Works Association กับ Water Pollution Control Federation ของสหรัฐอเมริกา ร่วมกันกำหนดไว้ด้วย

ประกาศ ณ วันที่ ๒๐ มกราคม พ.ศ. ๒๕๓๗

ชวน หลีกภัย

นายกรัฐมนตรี

ประธานคณะกรรมการสิ่งแวดล้อมแห่งชาติ

(ประกาศในราชกิจจานุเบกษา เล่ม ๑๑๑ ตอนที่ ๑๖ ง วันที่ ๒๔ กุมภาพันธ์ ๒๕๓๗)

## ประกาศกระทรวงทรัพยากรธรรมชาติและสิ่งแวดล้อม

เรื่อง กำหนดหลักเกณฑ์และมาตรการในทางวิชาการสำหรับการป้องกัน

ด้านสาธารณสุขและการป้องกันในเรื่องสิ่งแวดล้อมเป็นพิษ

พ.ศ. ๒๕๕๑

ด้วยปัจจุบัน กรมทรัพยากรน้ำบาดาล ได้ส่งเสริมและพัฒนาความรู้ความสามารถของช่างเจาะน้ำบาดาลทั้งของรัฐและเอกชน ให้มีประสิทธิภาพเพียงพอด้านวิชาการน้ำบาดาล จึงสมควรปรับปรุงหลักเกณฑ์การเลือกใช้น้ำบาดาลให้เหมาะสมและสอดคล้องกับสถานการณ์ในปัจจุบัน ฉะนั้น อาศัยอำนาจตามความในมาตรา ๖ (๑) แห่งพระราชบัญญัติน้ำบาดาล พ.ศ. ๒๕๒๐ รัฐมนตรีว่าการกระทรวงทรัพยากรธรรมชาติและสิ่งแวดล้อม โดยคำแนะนำของคณะกรรมการน้ำบาดาล ออกประกาศกำหนดหลักเกณฑ์และมาตรการในทางวิชาการสำหรับการป้องกันด้านสาธารณสุขและการป้องกันในเรื่องสิ่งแวดล้อมเป็นพิษไว้ ดังต่อไปนี้

ข้อ ๑ ให้ยกเลิกประกาศกระทรวงอุตสาหกรรม ฉบับที่ ๑๒ (พ.ศ. ๒๕๔๒) ออกตามความในพระราชบัญญัติน้ำบาดาล พ.ศ. ๒๕๒๐

ข้อ ๒ การป้องกันน้ำภายนอกไหลลงบ่อน้ำบาดาล

(๑) บ่อน้ำบาดาลทุกบ่อ ต้องผนึกข้างบ่อตั้งแต่ตอนบนสุดนับจากผิวดินถึงลงไปไม่น้อยกว่า ๖ เมตร ด้วยซีเมนต์ล้วนหรือซีเมนต์ผสมทราย เพื่อป้องกันมิให้น้ำภายนอกไหลซึมลงข้างบ่อ

(๒) ในกรณีที่บ่อน้ำบาดาลอยู่ในที่ลุ่มหรืออยู่ต่ำกว่าบริเวณข้างเคียงจะต้องปรับบริเวณที่ตั้งบ่อให้สูงกว่าบริเวณข้างเคียงเพื่อป้องกันมิให้น้ำจากภายนอกไหลเข้ามาในบริเวณที่ตั้งบ่อ

(๓) ในกรณีที่บ่อน้ำบาดาลติดตั้งเครื่องสูบน้ำไฟฟ้า ต้องทำลานคอนกรีตเป็นชานบ่อรอบปากบ่อน้ำบาดาลหนาไม่น้อยกว่า ๑๕ เซนติเมตร ล้อมพื้นที่ไม่น้อยกว่า ๑ ตารางเมตร ส่วนในกรณีที่บ่อน้ำบาดาลติดตั้งเครื่องสูบน้ำมือโยก ต้องทำลานคอนกรีตเป็นชานบ่อรอบปากบ่อน้ำบาดาลหนาไม่น้อยกว่า ๑๕ เซนติเมตร ล้อมพื้นที่ไม่น้อยกว่า ๔ ตารางเมตร และรอบชานบ่อจะต้องมีทางระบายน้ำออกจากบริเวณบ่อ

(๔) ในกรณีที่จะระงับการใช้บ่อน้ำบาดาลชั่วคราวโดยการถอดถอนเครื่องสูบน้ำออกไป จะต้องปิดปากบ่อให้แน่นหนา เพื่อป้องกันมิให้สิ่งหนึ่งสิ่งใดตกลงไปในบ่อ

ข้อ ๓ คุณภาพของน้ำบาดาลที่จะใช้บริโภคได้

(๑) น้ำบาดาลที่จะใช้บริโภคต้องเป็นน้ำที่ได้ผ่านการวิเคราะห์คุณลักษณะจากกรมทรัพยากรน้ำบาดาลหรือส่วนราชการอื่น หรือองค์การของรัฐที่มีหน้าที่เกี่ยวกับการวิเคราะห์คุณลักษณะของน้ำ หรือสถาบันอื่นที่ได้รับการรับรองคุณภาพมาตรฐาน มอก. 1300 - 2537 (ISO / IEC Guide 25) หรือสถาบันที่กรมทรัพยากรน้ำบาดาลให้ความเห็นชอบตามหลักเกณฑ์ วิธีการ และเงื่อนไขที่กรมทรัพยากรน้ำบาดาลกำหนด

(๒) น้ำบาดาลที่จะใช้บริโภค ต้องเป็นน้ำบาดาลที่มีคุณลักษณะทางกายภาพ และคุณลักษณะทางเคมีไม่เกินเกณฑ์อนุโลมสูงสุดตามที่กำหนดไว้ในมาตรฐานน้ำบาดาลที่จะใช้บริโภคได้ ท้ายประกาศนี้

(๓) ในห้องที่ที่กรมทรัพยากรน้ำบาดาลกำหนด ต้องทำการวิเคราะห์หาคุณลักษณะที่เป็นพิษ โดยให้มีปริมาณไม่เกินเกณฑ์อนุโลมสูงสุดตามที่กำหนดไว้ในมาตรฐานน้ำบาดาล ที่จะใช้บริโภคได้ ท้ายประกาศนี้

(๔) ในกรณีที่มีความจำเป็นกรมทรัพยากรน้ำบาดาล อาจสั่งให้วิเคราะห์คุณลักษณะทางแบคทีเรีย/แบคทีเรียก็ได้ โดยต้องมีคุณลักษณะทางแบคทีเรีย/แบคทีเรีย ไม่เกินเกณฑ์กำหนดที่เหมาะสมตามที่กำหนดไว้ท้ายประกาศนี้

ข้อ ๔ การฆ่าจุลินทรีย์ในบ่อน้ำบาดาล

(๑) หลังการเจาะน้ำบาดาล หรือหลังการติดตั้งเครื่องสูบน้ำบาดาล หรือหลังการซ่อมส่วนประกอบของเครื่องสูบน้ำบาดาลที่อยู่ในบ่อน้ำบาดาล ต้องทำการฆ่าจุลินทรีย์ในบ่อน้ำบาดาลที่จะใช้น้ำเพื่อการอุปโภคบริโภค

(๒) การฆ่าเชื้อจุลินทรีย์ในบ่อน้ำบาดาลให้กระทำโดยการกวนน้ำในบ่อน้ำบาดาล โดยใช้ปูนคลอรีน หรือก๊าซคลอรีน เป็นตัวฆ่าเชื้อจุลินทรีย์ โดยให้มีความเข้มข้นของคลอรีนไม่น้อยกว่า ๕๐ มิลลิกรัมต่อลิตร

(๓) ภายหลังจากกวนน้ำในบ่อน้ำบาดาลตาม (๒) ต้องปล่อยทิ้งไว้ไม่น้อยกว่า ๑๒ ชั่วโมง แล้วสูบน้ำในบ่อน้ำบาดาลออกทิ้งจนหมดกลิ่นคลอรีน

ข้อ ๕ เครื่องสูบน้ำบาดาล

(๑) ต้องล้างอุปกรณ์หรือชิ้นส่วนของเครื่องสูบน้ำให้สะอาดก่อนใส่ลงไปบ่อน้ำบาดาล

(๒) ในการติดตั้งเครื่องสูบน้ำทุกชนิด จะต้องอุดช่องที่ปากบ่อน้ำบาดาลระหว่างเครื่องสูบน้ำกับตัวบ่อน้ำบาดาลให้แน่น เพื่อป้องกันมิให้น้ำ หรือมลสารอื่นใดจากภายนอกเข้าไปในบ่อน้ำบาดาลได้

ข้อ ๖ การเลิกใช้น้ำบาดาล

(๑) บ่อน้ำบาดาลที่เลิกใช้แล้ว ต้องอุดกลบด้วยซีเมนต์หรือดินเหนียวบริสุทธิ์ หรือวัสดุอื่นตามที่กรมทรัพยากรน้ำบาดาลกำหนด โดยคำแนะนำของคณะกรรมการน้ำบาดาล

การอุดกลบบ่อน้ำบาดาลด้วยวัสดุตามวรรคหนึ่ง ต้องอุดกลบตั้งแต่กันบ่อจนถึงปากบ่อตามหลักเกณฑ์ วิธีการ และเงื่อนไขที่กรมทรัพยากรน้ำบาดาลกำหนด โดยมีช่างเจาะน้ำบาดาลเป็นผู้ควบคุม รับผิดชอบในการอุดกลบบ่อน้ำบาดาล ทั้งนี้ ต้องดำเนินการภายใต้การกำกับ ดูแลของพนักงานน้ำบาดาลประจำท้องที่ หรือพนักงานเจ้าหน้าที่ผู้ซึ่งพนักงานน้ำบาดาลประจำท้องที่มอบหมาย

(๒) ช่างเจาะน้ำบาดาลตาม (๑) ต้องเป็นผู้ที่อธิบดีกรมทรัพยากรน้ำบาดาล ออกหนังสือรับรองให้ ตามหลักเกณฑ์ วิธีการ และเงื่อนไขที่อธิบดีกรมทรัพยากรน้ำบาดาลกำหนด

(๓) ต้องจัดทำรายงานการอุดกลบบ่อน้ำบาดาล ตามแบบที่กรมทรัพยากรน้ำบาดาลกำหนด แล้วส่งรายงานดังกล่าวให้พนักงานน้ำบาดาลประจำท้องที่ภายใน ๗ วัน นับแต่วันอุดกลบบ่อน้ำบาดาลแล้วเสร็จ

ประกาศ ณ วันที่ ๒๔ มีนาคม พ.ศ. ๒๕๕๑

อนงค์วรรณ เทพสุทิน

รัฐมนตรีว่าการกระทรวงทรัพยากรธรรมชาติและสิ่งแวดล้อม

มาตรฐานน้ำบาดาลที่จะใช้บริโภคได้

คุณลักษณะทางกายภาพ

รายการ	เกณฑ์กำหนดที่เหมาะสม	เกณฑ์อนุโลมสูงสุด
สี (Color)	5 (หน่วยแพลทินัม-โคบอลต์)	15 (หน่วยแพลทินัม-โคบอลต์)
ความขุ่น (Turbidity)	5 (หน่วยความขุ่น)	20 (หน่วยความขุ่น)
ความเป็นกรด-ด่าง (pH)	7.0-8.5	6.5-9.2

คุณลักษณะทางเคมี

รายการ	เกณฑ์กำหนดที่เหมาะสม (มิลลิกรัมต่อลิตร)	เกณฑ์อนุโลมสูงสุด (มิลลิกรัมต่อลิตร)
เหล็ก (Fe)	ไม่เกิน 0.5	1.0
แมงกานีส (Mn)	ไม่เกิน 0.3	0.5
ทองแดง (Cu)	ไม่เกิน 1.0	1.5
สังกะสี (Zn)	ไม่เกิน 5.0	15
ซัลเฟต (SO <sub>4</sub> )	ไม่เกิน 200	250
คลอไรด์ (Cl)	ไม่เกิน 250	600
ฟลูออไรด์ (F)	ไม่เกิน 0.7	1.0
ไนเตรท (NO <sub>3</sub> )	ไม่เกิน 45	45
ความกระด้างทั้งหมด (Total hardness as CaCO <sub>3</sub> )	ไม่เกิน 300	500
ความกระด้างถาวร (Non-carbonate hardness as CaCO <sub>3</sub> )	ไม่เกิน 200	250
ปริมาณมวลสารทั้งหมดที่ละลายได้ (Total dissolved solids)	ไม่เกิน 600	1,200

คุณลักษณะที่เป็นพิษ

รายการ	เกณฑ์กำหนดที่เหมาะสม (มิลลิกรัมต่อลิตร)	เกณฑ์อนุโมลสูงสุด (มิลลิกรัมต่อลิตร)
สารหนู (As)	ต้องไม่มี	0.05
ไซยาไนด์ (CN)	ต้องไม่มี	0.1
ตะกั่ว (Pb)	ต้องไม่มี	0.05
ปรอท (Hg)	ต้องไม่มี	0.001
แคดเมียม (Cd)	ต้องไม่มี	0.01
ซีลีเนียม (Se)	ต้องไม่มี	0.01

คุณลักษณะทางแบคทีเรีย/แบคทีเรีย

รายการ	เกณฑ์กำหนดที่เหมาะสม
Standard plate count	ไม่เกิน 500 โคโลนีต่อลูกบาศก์เซนติเมตร
Most probable number of Coliform organism (MPN)	น้อยกว่า 2.2 ต่อร้อยลูกบาศก์เซนติเมตร
E. coli	ต้องไม่มี

หมายเหตุ :- เหตุผลในการประกาศใช้ประกาศฉบับนี้ คือ เนื่องจากหลักเกณฑ์ และมาตรการในทางวิชาการ  
สำหรับการป้องกันด้านสาธารณสุขและการป้องกันในเรื่องสิ่งแวดล้อมเป็นพิษ ตามประกาศกระทรวงอุตสาหกรรม  
ฉบับที่ ๑๒ (พ.ศ. ๒๕๔๒) ออกตามความในพระราชบัญญัติน้ำบาดาล พ.ศ. ๒๕๒๐ สมควรปรับปรุงหลักเกณฑ์  
การใช้น้ำบาดาลให้มีความเหมาะสม และสอดคล้องกับสถานการณ์ในปัจจุบัน โดยกำหนด ผู้ควบคุมการอุดกลบ  
บ่อน้ำบาดาลตามขนาดของบ่อน้ำบาดาล ตลอดจนปรับปรุงข้อความให้มีความถูกต้องตามมาตรา ๗ ทวิ  
และมาตรา ๘ ทรี แห่งพระราชบัญญัติน้ำบาดาล พ.ศ. ๒๕๒๐ จึงจำเป็นต้องออกประกาศกระทรวงนี้



ประกาศกระทรวงอุตสาหกรรม  
เรื่อง กำหนดมาตรฐานควบคุมการระบายน้ำทิ้งจากโรงงาน  
พ.ศ. ๒๕๖๐

โดยที่เป็นการสมควรปรับปรุงการกำหนดมาตรฐานควบคุมการระบายน้ำทิ้งจากการประกอบกิจการโรงงาน เพื่อให้มีค่ามาตรฐานและวิธีการตรวจสอบน้ำทิ้งจากโรงงานให้เหมาะสมและเป็นไปตามมาตรฐานสากล รวมถึงเป็นการควบคุมการระบายน้ำทิ้งจากโรงงาน อาศัยอำนาจตามความในข้อ ๑๔ แห่งกฎกระทรวงฉบับที่ ๒ (พ.ศ. ๒๕๓๕) ออกตามความในพระราชบัญญัติโรงงาน พ.ศ. ๒๕๓๕ ที่ระบุว่า “ห้ามระบายน้ำทิ้งออกจากโรงงาน เว้นแต่ได้ทำกรอย่างใดอย่างหนึ่งหรือหลายอย่างจนน้ำทิ้งนั้นมีลักษณะเป็นไปตามที่รัฐมนตรีกำหนดโดยประกาศในราชกิจจานุเบกษา แต่ทั้งนี้ต้องไม่ใช้วิธีทำให้เจือจาง (dilution)” รัฐมนตรีว่าการกระทรวงอุตสาหกรรมจึงออกประกาศ ดังต่อไปนี้

ข้อ ๑ ประกาศนี้เรียกว่า “ประกาศกระทรวงอุตสาหกรรม เรื่อง กำหนดมาตรฐานควบคุมการระบายน้ำทิ้งจากโรงงาน พ.ศ. ๒๕๖๐”

ข้อ ๒ ประกาศนี้ใช้บังคับตั้งแต่วันที่ ๗ มิถุนายน พ.ศ. ๒๕๖๐ เป็นต้นไป

ข้อ ๓ ให้ยกเลิกประกาศกระทรวงอุตสาหกรรม ฉบับที่ ๒ (พ.ศ. ๒๕๓๙) ออกตามความในพระราชบัญญัติโรงงาน พ.ศ. ๒๕๓๕ เรื่อง กำหนดคุณลักษณะของน้ำทิ้งที่ระบายออกจากโรงงาน ลงวันที่ ๑๔ มิถุนายน พ.ศ. ๒๕๓๙

ข้อ ๔ ในประกาศนี้

“โรงงาน” หมายความว่า โรงงานจำพวกที่ ๑ จำพวกที่ ๒ จำพวกที่ ๓ ตามกฎหมายว่าด้วยโรงงาน

“น้ำทิ้ง” หมายความว่า น้ำที่เกิดจากการประกอบกิจการโรงงาน น้ำจากการใช้น้ำของคนงาน หรือน้ำจากกิจกรรมอื่นในโรงงาน ที่จะระบายออกจากโรงงาน หรือเขตประกอบการอุตสาหกรรม

ข้อ ๕ มาตรฐานน้ำทิ้ง ต้องมีคุณภาพ ดังต่อไปนี้

๕.๑ ความเป็นกรดและด่าง (pH) ตั้งแต่ ๕.๕ ถึง ๙.๐

๕.๒ อุณหภูมิ (Temperature) ไม่เกิน ๔๐ องศาเซลเซียส

๕.๓ สี (Color) ไม่เกิน ๓๐๐ เอดีเอ็มไอ

๕.๔ ของแข็งละลายน้ำทั้งหมด (Total Dissolved Solids หรือ TDS) มีค่าดังนี้

(๑) กรณีระบายลงแหล่งน้ำ ต้องไม่เกิน ๓,๐๐๐ มิลลิกรัมต่อลิตร

(๒) กรณีระบายลงแหล่งน้ำที่มีค่าของแข็งละลายน้ำทั้งหมดเกินกว่า ๓,๐๐๐

มิลลิกรัมต่อลิตร ค่าของแข็งละลายน้ำทั้งหมดในน้ำทิ้งที่จะระบายได้ต้องมีค่าเกินกว่าค่าของแข็งละลายน้ำทั้งหมดที่มีอยู่ในแหล่งน้ำนั้นไม่เกิน ๕,๐๐๐ มิลลิกรัมต่อลิตร

- ๕.๕ ของแข็งแขวนลอยทั้งหมด (Total Suspended Solids) ไม่เกิน ๕๐ มิลลิกรัมต่อลิตร
- ๕.๖ บีโอดี (Biochemical Oxygen Demand) ไม่เกิน ๒๐ มิลลิกรัมต่อลิตร
- ๕.๗ ซีโอดี (Chemical Oxygen Demand) ไม่เกิน ๑๒๐ มิลลิกรัมต่อลิตร
- ๕.๘ ซัลไฟด์ (Sulfide) ไม่เกิน ๑ มิลลิกรัมต่อลิตร
- ๕.๙ ไซยาไนด์ (Cyanides CN) ไม่เกิน ๐.๒ มิลลิกรัมต่อลิตร
- ๕.๑๐ น้ำมันและไขมัน (Oil and Grease) ไม่เกิน ๕ มิลลิกรัมต่อลิตร
- ๕.๑๑ ฟอรัมาลดีไฮด์ (Formaldehyde) ไม่เกิน ๑ มิลลิกรัมต่อลิตร
- ๕.๑๒ สารประกอบฟีนอล (Phenols) ไม่เกิน ๑ มิลลิกรัมต่อลิตร
- ๕.๑๓ คลอรีนอิสระ (Free Chlorine) ไม่เกิน ๑ มิลลิกรัมต่อลิตร
- ๕.๑๔ สารฆ่าศัตรูพืชและสัตว์ (Pesticide) ต้องตรวจไม่พบ
- ๕.๑๕ ทีเคเอ็น (Total Kjeldahl Nitrogen) ไม่เกิน ๑๐๐ มิลลิกรัมต่อลิตร
- ๕.๑๖ โลหะหนัก มีค่าดังนี้

(๑) สังกะสี (Zn) ไม่เกิน ๕.๐ มิลลิกรัมต่อลิตร

(๒) โครเมียมเฮกซะวาเลนต์ (Hexavalent Chromium) ไม่เกิน ๐.๒๕

มิลลิกรัมต่อลิตร

(๓) โครเมียมไตรวาเลนต์ (Trivalent Chromium) ไม่เกิน ๐.๗๕

มิลลิกรัมต่อลิตร

- (๔) สารหนู (As) ไม่เกิน ๐.๒๕ มิลลิกรัมต่อลิตร
- (๕) ทองแดง (Cu) ไม่เกิน ๒.๐ มิลลิกรัมต่อลิตร
- (๖)ปรอท (Hg) ไม่เกิน ๐.๐๐๕ มิลลิกรัมต่อลิตร
- (๗) แคดเมียม (Cd) ไม่เกิน ๐.๐๓ มิลลิกรัมต่อลิตร
- (๘) แบเรียม (Ba) ไม่เกิน ๑.๐ มิลลิกรัมต่อลิตร
- (๙) ซีลีเนียม (Se) ไม่เกิน ๐.๐๒ มิลลิกรัมต่อลิตร
- (๑๐) ตะกั่ว (Pb) ไม่เกิน ๐.๒ มิลลิกรัมต่อลิตร
- (๑๑) นิกเกิล (Ni) ไม่เกิน ๑.๐ มิลลิกรัมต่อลิตร
- (๑๒) แมงกานีส (Mn) ไม่เกิน ๕.๐ มิลลิกรัมต่อลิตร

ข้อ ๖ การตรวจสอบค่ามาตรฐานน้ำทิ้งจากโรงงาน ตามข้อ ๕ ให้ใช้วิธีดังต่อไปนี้

๖.๑ ความเป็นกรดและด่าง ให้ใช้เครื่องวัดความเป็นกรดและด่างของน้ำ (pH Meter) ที่มีความละเอียดไม่ต่ำกว่า ๐.๑ หน่วย

๖.๒ อุณหภูมิ ให้ใช้เครื่องมือวัดอุณหภูมิวัดขณะทำการเก็บตัวอย่าง

๖.๓ สี ให้ใช้วิธีเอตีเอ็มไอ (ADMI Method)

๖.๔ ของแข็งละลายน้ำทั้งหมด ให้ใช้วิธีระเหยตัวอย่างที่กรองผ่านกระดาษกรองใยแก้ว (Glass Fiber Filter Disk) และอบแห้งที่อุณหภูมิ ๑๘๐ องศาเซลเซียส เป็นเวลาอย่างน้อย ๑ ชั่วโมง

๖.๕ ของแข็งแขวนลอยทั้งหมด ให้ใช้วิธีกรองผ่านกระดาษกรองใยแก้ว (Glass Fiber Filter) และอบแห้งที่อุณหภูมิ ๑๐๓ - ๑๐๕ องศาเซลเซียส เป็นเวลาอย่างน้อย ๑ ชั่วโมง

๖.๖ บีโอดี ให้ใช้วิธีบ่มตัวอย่างที่อุณหภูมิ ๒๐ องศาเซลเซียส เป็นเวลา ๕ วัน ติดต่อกัน และหาค่าออกซิเจนละลายด้วยวิธีเอไซด์โมดิฟิเคชัน (Azide Modification) หรือวิธีเมมเบรนอิเล็กโทรด (Membrane Electrode)

๖.๗ ซีโอดี ให้ใช้วิธีย่อยสลายโดยใช้โพแทสเซียมไดโครเมต (Potassium Dichromate)

๖.๘ ซัลไฟด์ ให้ใช้วิธีไอโอดิเมตริก (Iodometric Method) หรือวิธีเมทิลีนบลู (Methylene Blue Method)

๖.๙ โซดาไนต์ ให้ใช้การกลั่น (Distillation) และตรวจวัดด้วยวิธีเทียบสี (Colorimetric Method) หรือวิธี Flow injection Analysis

๖.๑๐ น้ำมันและไขมัน ให้ใช้วิธีสกัดด้วยเทคนิค Liquid - Liquid Extraction หรือ Soxhlet Extraction ด้วยตัวทำละลายแล้วแยกหาน้ำหนักของน้ำมันและไขมัน

๖.๑๑ ฟอรัมาลดีไฮด์ ให้ใช้วิธีเทียบสี (Colorimetric Method)

๖.๑๒ สารประกอบฟีนอล ให้ใช้การกลั่น (Distillation) และตรวจวัดด้วยวิธีเทียบสี (Colorimetric Method)

๖.๑๓ คลอรีนอิสระ ให้ใช้วิธีไทเตรท (Titrimetric Method) หรือวิธีเทียบสี (Colorimetric Method)

๖.๑๔ สารฆ่าศัตรูพืชและสัตว์ ให้ใช้วิธีก๊าซโครมาโตกราฟี (Gas-Chromatographic Method) หรือวิธีไฮเพอร์ฟอร์แมนซ์ ลิกวิด โครมาโตกราฟี (High-Performance Liquid Chromatographic Method)

๖.๑๕ ทีเคเอ็น ให้ใช้วิธีเจลดาล์ (Kjeldahl)

๖.๑๖ โลหะหนัก

(๑) สังกะสี ทองแดง แคดเมียม แบรียม ตะกั่ว นิกเกิลและแมงกานีส ให้ใช้วิธีย่อยสลายตัวอย่างด้วยกรด (Acid digestion) และวัดหาปริมาณโลหะด้วยวิธีอะตอมมิคแอบซอร์ปชัน สเปกโตรเมตรี (Atomic Absorption Spectrometry : AAS) หรือวิธีอินดักทีฟลีคัสเพลพลาสมา (Inductively Coupled Plasma)

(๒) โครเมียม

ก) โครเมียมทั้งหมด ให้ใช้วิธีย่อยสลายตัวอย่างด้วยกรด (Acid digestion) และวัดหาปริมาณโลหะด้วยวิธีอะตอมมิกแอ็บซอร์ปชันสเปกโตรเมตรี (Atomic Absorption Spectrometry : AAS) หรือวิธีอินดักทีฟลิคัฟเฟิลพลาสมา (Inductively Coupled Plasma)

ข) โครเมียมเฮกซะวาเลนต์ ให้ใช้วิธีเทียบสี (Colorimetric Method) หรือวิธีสกัดและตรวจวัดด้วยวิธีอะตอมมิกแอ็บซอร์ปชันสเปกโตรเมตรี (Atomic Absorption Spectrometry : AAS) หรือวิธีสกัดและตรวจวัดด้วยวิธีอินดักทีฟลิคัฟเฟิลพลาสมา (Inductively Coupled Plasma)

ค) โครเมียมไตรวาเลนต์ ให้ใช้วิธีคำนวณจากค่าส่วนต่างของโครเมียมทั้งหมดกับโครเมียมเฮกซะวาเลนต์

(๓) สารหนูและซีลีเนียม ให้ใช้วิธีอะตอมมิกแอ็บซอร์ปชันสเปกโตรโฟโตเมตรี (Atomic Absorption Spectrophotometry) ชนิดไฮไดรด์เจนเนอเรชัน (Hydride Generation) หรือวิธีอินดักทีฟลิคัฟเฟิลพลาสมา (Inductively Coupled Plasma)

(๔) พรอท ให้ใช้วิธีโคลด์เวเปอร์อะตอมมิกแอ็บซอร์ปชันสเปกโตรเมตรี (Cold Vapor Atomic Absorption Spectrometry) หรือวิธีโคลด์เวเปอร์อะตอมมิกฟลูออเรสเซนซ์สเปกโตรเมตรี (Cold Vapor Atomic Fluorescence Spectrometry) หรือวิธีอินดักทีฟลิคัฟเฟิลพลาสมา (Inductively Coupled Plasma)

ข้อ ๗ การตรวจสอบค่ามาตรฐานน้ำทิ้งจากโรงงาน ตามข้อ ๖ ให้เป็นไปตามคู่มือวิเคราะห์น้ำและน้ำเสียของสมาคมวิศวกรรมสิ่งแวดล้อมแห่งประเทศไทย หรือ Standard Methods for the Examination of Water and Wastewater ซึ่ง American Public Health Association, American Water Work Association และ Water Environment Federation ของประเทศสหรัฐอเมริกากำหนด หรือตามที่กรมโรงงานอุตสาหกรรมกำหนด

ข้อ ๘ การเก็บตัวอย่างน้ำทิ้งเพื่อการตรวจสอบค่ามาตรฐาน ตามข้อ ๕ ให้เป็นดังต่อไปนี้

๘.๑ จุดเก็บตัวอย่าง ให้เก็บในจุดระบายทิ้งออกจากโรงงาน ไม่ว่าจะจุดเดียวหรือหลายจุดก็ตาม หรือจุดอื่นที่สามารถใช้เป็นตัวแทนของน้ำทิ้งที่ระบายออกจากโรงงาน กรณีมีการระบายทิ้งหลายจุดให้เก็บทุกจุด

๘.๒ วิธีการเก็บตัวอย่างน้ำทิ้ง ณ จุดเก็บตัวอย่างตาม ๘.๑ ให้เก็บแบบจ้วง (Grab Sample)

ข้อ ๙ การกำหนดค่ามาตรฐานน้ำทิ้งให้แตกต่างไปจากข้อ ๕ สำหรับโรงงานในประเภทหรือชนิดใดเป็นการเฉพาะให้เป็นไปตามประกาศกรมโรงงานอุตสาหกรรม

ข้อ ๑๐ ให้ประกาศกรมโรงงานอุตสาหกรรม (พ.ศ. ๒๕๓๙) เรื่อง กำหนดคุณลักษณะน้ำทิ้งที่ระบายออกนอกโรงงานให้มีค่าแตกต่างจากที่กำหนดไว้ในประกาศกระทรวงอุตสาหกรรม ฉบับที่ ๒ (พ.ศ. ๒๕๓๙) เรื่อง กำหนดคุณลักษณะของน้ำทิ้งที่ระบายออกจากโรงงาน ลงวันที่ ๑๘ กุมภาพันธ์ พ.ศ. ๒๕๔๐ ยังคงบังคับใช้ได้ต่อไปจนกว่าจะได้มีการยกเลิก

ประกาศ ณ วันที่ ๓๐ พฤษภาคม พ.ศ. ๒๕๖๐

อุตตม สาวนายน

รัฐมนตรีว่าการกระทรวงอุตสาหกรรม

## ประกาศคณะกรรมการสิ่งแวดล้อมแห่งชาติ เรื่อง กำหนดมาตรฐานคุณภาพดิน

โดยที่เป็นการสมควรปรับปรุงมาตรฐานคุณภาพดิน ให้เหมาะสมตามความก้าวหน้าในด้านวิทยาศาสตร์ เทคโนโลยี เศรษฐกิจและสังคมของประเทศ เพื่อให้เป็นไปตามหลักการประเมิน และการจัดการความเสี่ยงต่อสุขภาพมนุษย์จากการสัมผัสสารในระยะยาว (Risk-based Approach) โดยใช้ข้อมูลของคนไทยมาประกอบการคำนวณ อันเป็นหลักสากลในการกำหนดมาตรฐานคุณภาพสิ่งแวดล้อม

อาศัยอำนาจตามความในมาตรา ๓๒ (๖) และมาตรา ๓๔ แห่งพระราชบัญญัติส่งเสริมและรักษาคุณภาพสิ่งแวดล้อมแห่งชาติ พ.ศ. ๒๕๓๕ และคำสั่งสำนักนายกรัฐมนตรี ที่ ๒๓๘/๒๕๖๓ ลงวันที่ ๑๓ สิงหาคม พ.ศ. ๒๕๖๓ เรื่อง มอบหมายและมอบอำนาจให้รองนายกรัฐมนตรี และรัฐมนตรีประจำสำนักนายกรัฐมนตรี ปฏิบัติหน้าที่ประธานกรรมการในคณะกรรมการต่าง ๆ ตามกฎหมายและระเบียบสำนักนายกรัฐมนตรี ประกอบกับมติคณะกรรมการสิ่งแวดล้อมแห่งชาติ ในการประชุมครั้งที่ ๗/๒๕๖๓ เมื่อวันที่ ๔ พฤศจิกายน พ.ศ. ๒๕๖๓ จึงออกประกาศไว้ ดังต่อไปนี้

ข้อ ๑ ให้ยกเลิกประกาศคณะกรรมการสิ่งแวดล้อมแห่งชาติ ฉบับที่ ๒๕ (พ.ศ. ๒๕๕๗) เรื่อง กำหนดมาตรฐานคุณภาพดิน ลงวันที่ ๙ กันยายน พ.ศ. ๒๕๕๗

ข้อ ๒ ในประกาศนี้

“มาตรฐานคุณภาพดิน” หมายความว่า มาตรฐานการปนเปื้อนของสารอันตรายที่ยอมให้มีได้ในดิน โดยไม่ก่อให้เกิดอันตรายหรือผลกระทบต่อสุขภาพอนามัยของประชาชนที่รับสัมผัสดินทางตรง ได้แก่ ทางปาก ทางผิวหนัง และทางการหายใจ

ข้อ ๓ ให้แบ่งคุณภาพดินตามลักษณะการใช้ประโยชน์ในที่ดิน ออกเป็น ๒ ประเภท ดังต่อไปนี้

๓.๑ คุณภาพดินที่ใช้ประโยชน์เพื่อการอยู่อาศัย โดยมีวัตถุประสงค์เพื่อปกป้องประชาชนทั่วไปในพื้นที่แบบการอยู่อาศัย รวมถึงกลุ่มประชากรเสี่ยง ได้แก่ เด็กอายุไม่เกิน ๖ ขวบ

๓.๒ คุณภาพดินที่ใช้ประโยชน์เพื่อการค้าขาย เกษตรกรรม และกิจการอื่น ๆ โดยมีวัตถุประสงค์ เพื่อปกป้องประชาชนกลุ่มวัยทำงาน รวมถึงเกษตรกรที่เพาะปลูกพืชสวนและพืชไร่

ข้อ ๔ กำหนดมาตรฐานคุณภาพดินตามข้อ ๓.๑ ไว้ ดังต่อไปนี้

๔.๑ โลหะหนัก (Heavy Metals) ได้แก่

(๑) สารหนู (Arsenic) ไม่เกิน ๖ มิลลิกรัมต่อกิโลกรัม

(๒) แคดเมียม (Cadmium) ไม่เกิน ๖๗ มิลลิกรัมต่อกิโลกรัม

(๓) โครเมียมชนิดเฮกซะวาเลนต์ (Hexavalent Chromium) ไม่เกิน

๑๗.๕ มิลลิกรัมต่อกิโลกรัม

- (๕) ทองแดง (Copper) ไม่เกิน ๒,๙๒๐ มิลลิกรัมต่อกิโลกรัม
- (๕) ตะกั่ว (Lead) ไม่เกิน ๕๐๐ มิลลิกรัมต่อกิโลกรัม
- (๖) แมงกานีส (Manganese) ไม่เกิน ๑,๗๑๐ มิลลิกรัมต่อกิโลกรัม
- (๗) ปรอท (Mercury) ไม่เกิน ๒๒ มิลลิกรัมต่อกิโลกรัม
- (๘) นิกเกิล (Nickel) ไม่เกิน ๔๓๖.๕ มิลลิกรัมต่อกิโลกรัม
- (๙) ซีลีเนียม (Selenium) ไม่เกิน ๓๖๕ มิลลิกรัมต่อกิโลกรัม
- ๔.๒ สารอินทรีย์ระเหยง่าย (Volatile Organic Compounds) ได้แก่
- (๑) เบนซีน (Benzene) ไม่เกิน ๑ มิลลิกรัมต่อกิโลกรัม
- (๒) คาร์บอนเตตระคลอไรด์ (Carbon Tetrachloride) ไม่เกิน ๗ มิลลิกรัมต่อกิโลกรัม
- (๓) ๑,๒ - ไดคลอโรอีเทน (1,2 - Dichloroethane) ไม่เกิน ๕ มิลลิกรัมต่อกิโลกรัม
- (๔) ๑,๑ - ไดคลอโรเอเทอีน (1,1 - Dichloroethylene) ไม่เกิน ๒๒๗ มิลลิกรัมต่อกิโลกรัม
- (๕) ซิส - ๑,๒ - ไดคลอโรเอเทอีน (cis - 1,2 - Dichloroethylene) ไม่เกิน ๑๔๖ มิลลิกรัมต่อกิโลกรัม
- (๖) ทรานส์ - ๑,๒ - ไดคลอโรเอเทอีน (trans - 1,2 - Dichloroethylene) ไม่เกิน ๑,๔๖๐ มิลลิกรัมต่อกิโลกรัม
- (๗) ไดคลอโรมีเทน (Dichloromethane) ไม่เกิน ๓๓๒ มิลลิกรัมต่อกิโลกรัม
- (๘) เอทิลเบนซีน (Ethylbenzene) ไม่เกิน ๓,๖๖๕ มิลลิกรัมต่อกิโลกรัม
- (๙) สไตรีน (Styrene) ไม่เกิน ๕,๘๔๕ มิลลิกรัมต่อกิโลกรัม
- (๑๐) เตตระคลอโรเอเทอีน (Tetrachloroethylene) ไม่เกิน ๘๐ มิลลิกรัมต่อกิโลกรัม
- (๑๑) โทลูอีน (Toluene) ไม่เกิน ๔,๖๓๐ มิลลิกรัมต่อกิโลกรัม
- (๑๒) ไตรคลอโรเอเทอีน (Trichloroethylene) ไม่เกิน ๑.๕ มิลลิกรัมต่อกิโลกรัม
- (๑๓) ๑,๑,๑ - ไตรคลอโรอีเทน (1,1,1 - Trichloroethane) ไม่เกิน ๘,๑๒๕ มิลลิกรัมต่อกิโลกรัม
- (๑๔) ๑,๑,๒ - ไตรคลอโรอีเทน (1,1,2 - Trichloroethane) ไม่เกิน ๑.๕ มิลลิกรัมต่อกิโลกรัม
- (๑๕) ไวนิลคลอไรด์ (Vinyl Chloride) ไม่เกิน ๐.๐๖ มิลลิกรัมต่อกิโลกรัม
- (๑๖) ไซลีนทั้งหมด (Total Xylenes) ไม่เกิน ๕๗๕ มิลลิกรัมต่อกิโลกรัม

๔.๓ สารป้องกันกำจัดศัตรูพืชและสัตว์ (Pesticides) ได้แก่

- (๑) อะทราซีน (Atrazine) ไม่เกิน ๒,๐๘๗ มิลลิกรัมต่อกิโลกรัม
- (๒) คลอร์เดน (Chlordane) ไม่เกิน ๑๖ มิลลิกรัมต่อกิโลกรัม
- (๓) คลอไพริฟอส (Chlorpyrifos) ไม่เกิน ๖๐ มิลลิกรัมต่อกิโลกรัม
- (๔) ๒,๔ - ดี (2,4 - D) ไม่เกิน ๖๕๖.๕ มิลลิกรัมต่อกิโลกรัม
- (๕) ดีดีที (DDT) ไม่เกิน ๑๘ มิลลิกรัมต่อกิโลกรัม
- (๖) ดีลดริน (Dieldrin) ไม่เกิน ๐.๓ มิลลิกรัมต่อกิโลกรัม
- (๗) ไกลโฟเสต (Glyphosate) ไม่เกิน ๕,๔๖๐ มิลลิกรัมต่อกิโลกรัม
- (๘) เฮปตาคลอร์ (Heptachlor) ไม่เกิน ๑ มิลลิกรัมต่อกิโลกรัม
- (๙) เฮปตาคลอร์ อีพ็อกไซด์ (Heptachlor Epoxide) ไม่เกิน ๐.๗ มิลลิกรัม

ต่อกิโลกรัม

- (๑๐) ลินเดน (Lindane) ไม่เกิน ๕ มิลลิกรัมต่อกิโลกรัม
- (๑๑) พาราควอต ไดคลอไรด์ (Paraquat Dichloride) ไม่เกิน ๒๖๘ มิลลิกรัม

ต่อกิโลกรัม

- (๑๒) เพนตะคลอโรฟีนอล (Pentachlorophenol) ไม่เกิน ๑๐ มิลลิกรัม

ต่อกิโลกรัม

๔.๔ สารอันตรายอื่น ๆ ได้แก่

- (๑) เบนโซ (เอ) ไพรีน (Benzo (a) pyrene) ไม่เกิน ๐.๑ มิลลิกรัม
- (๒) ไฮยาไนด์ (Cyanide) ไม่เกิน ๒๒ มิลลิกรัมต่อกิโลกรัม
- (๓) พีซีบี - ๑๒๖ (PCB - 126) ไม่เกิน ๐.๔ ไมโครกรัมต่อกิโลกรัม
- (๔) ๒,๓,๗,๘ - ทีซีดีดี (2,3,7,8 - TCDD) ไม่เกิน ๕ นาโนกรัมต่อกิโลกรัม

ต่อกิโลกรัม

ข้อ ๕ กำหนดมาตรฐานคุณภาพดินตามข้อ ๓.๒ ไว้ ดังต่อไปนี้

๕.๑ โลหะหนัก (Heavy Metals) ได้แก่

- (๑) สารหนู (Arsenic) ไม่เกิน ๒๕ มิลลิกรัมต่อกิโลกรัม
- (๒) แคดเมียม (Cadmium) ไม่เกิน ๗๖๒ มิลลิกรัมต่อกิโลกรัม
- (๓) โครเมียม ชนิดเฮกซะวาเลนต์ (Hexavalent Chromium) ไม่เกิน

๒๑๒ มิลลิกรัมต่อกิโลกรัม

- (๔) ทองแดง (Copper) ไม่เกิน ๓๕,๐๔๐ มิลลิกรัมต่อกิโลกรัม
- (๕) ตะกั่ว (Lead) ไม่เกิน ๘๐๐ มิลลิกรัมต่อกิโลกรัม
- (๖) แมงกานีส (Manganese) ไม่เกิน ๑๘,๖๔๐ มิลลิกรัมต่อกิโลกรัม
- (๗)ปรอท (Mercury) ไม่เกิน ๒๖๓ มิลลิกรัมต่อกิโลกรัม



- (๘) นิกเกิล (Nickel) ไม่เกิน ๕,๒๐๕ มิลลิกรัมต่อกิโลกรัม
- (๙) ซีลีเนียม (Selenium) ไม่เกิน ๔,๓๘๐ มิลลิกรัมต่อกิโลกรัม
- ๕.๒ สารอินทรีย์ระเหยง่าย (Volatile Organic Compounds) ได้แก่
- (๑) เบนซีน (Benzene) ไม่เกิน ๕ มิลลิกรัมต่อกิโลกรัม
- (๒) คาร์บอน เตตระคลอไรด์ (Carbon Tetrachloride) ไม่เกิน ๓๐ มิลลิกรัมต่อกิโลกรัม
- (๓) ๑,๒ - ไดคลอโรอีเทน (1,2 - Dichloroethane) ไม่เกิน ๒๑ มิลลิกรัมต่อกิโลกรัม
- (๔) ๑,๑ - ไดคลอโรเอทิลีน (1,1 - Dichloroethylene) ไม่เกิน ๙๙๓ มิลลิกรัมต่อกิโลกรัม
- (๕) ซิส - ๑,๒ - ไดคลอโรเอทิลีน (cis - 1,2 - Dichloroethylene) ไม่เกิน ๑,๗๕๐ มิลลิกรัมต่อกิโลกรัม
- (๖) ทรานส์ - ๑,๒ - ไดคลอโรเอทิลีน (trans - 1,2 - Dichloroethylene) ไม่เกิน ๑๓,๕๐๐ มิลลิกรัมต่อกิโลกรัม
- (๗) ไดคลอโรมีเทน (Dichloromethane) ไม่เกิน ๒,๗๕๐ มิลลิกรัมต่อกิโลกรัม
- (๘) เอทิลเบนซีน (Ethylbenzene) ไม่เกิน ๑๙,๓๕๐ มิลลิกรัมต่อกิโลกรัม
- (๙) สไตรีน (Styrene) ไม่เกิน ๓๓,๑๙๐ มิลลิกรัมต่อกิโลกรัม
- (๑๐) เตตระคลอโรเอทิลีน (Tetrachloroethylene) ไม่เกิน ๓๘๒ มิลลิกรัมต่อกิโลกรัม
- (๑๑) โทลูอีน (Toluene) ไม่เกิน ๔๐,๑๔๐ มิลลิกรัมต่อกิโลกรัม
- (๑๒) ไตรคลอโรเอทิลีน (Trichloroethylene) ไม่เกิน ๖ มิลลิกรัมต่อกิโลกรัม
- (๑๓) ๑,๑,๑ - ไตรคลอโรอีเทน (1,1,1 - Trichloroethane) ไม่เกิน ๓๕,๔๐๐ มิลลิกรัมต่อกิโลกรัม
- (๑๔) ๑,๑,๒ - ไตรคลอโรอีเทน (1,1,2 - Trichloroethane) ไม่เกิน ๖ มิลลิกรัมต่อกิโลกรัม
- (๑๕) ไวนิลคลอไรด์ (Vinyl Chloride) ไม่เกิน ๑.๖ มิลลิกรัมต่อกิโลกรัม
- (๑๖) ไซซีนทั้งหมด (Total Xylenes) ไม่เกิน ๒,๔๓๘ มิลลิกรัมต่อกิโลกรัม
- ๕.๓ สารป้องกันกำจัดศัตรูพืชและสัตว์ (Pesticides) ได้แก่
- (๑) อะทราซีน (Atrazine) ไม่เกิน ๒๒,๙๕๕ มิลลิกรัมต่อกิโลกรัม
- (๒) คลอร์เดน (Chlordane) ไม่เกิน ๖๔ มิลลิกรัมต่อกิโลกรัม
- (๓) คลอไพริฟอส (Chlorpyrifos) ไม่เกิน ๘๑๙ มิลลิกรัมต่อกิโลกรัม

- (๔) ๒,๔ - ดี (2,4 - D) ไม่เกิน ๗,๕๐๐ มิลลิกรัมต่อกิโลกรัม
- (๕) ดีดีที (DDT) ไม่เกิน ๗๐ มิลลิกรัมต่อกิโลกรัม
- (๖) ดีลด์ริน (Dieldrin) ไม่เกิน ๑ มิลลิกรัมต่อกิโลกรัม
- (๗) ไกลโฟเสต (Glyphosate) ไม่เกิน ๖๕,๕๙๐ มิลลิกรัมต่อกิโลกรัม
- (๘) เฮปตาคลอร์ (Heptachlor) ไม่เกิน ๕ มิลลิกรัมต่อกิโลกรัม
- (๙) เฮปตาคลอร์ อีพ็อกไซด์ (Heptachlor Epoxide) ไม่เกิน ๓ มิลลิกรัมต่อกิโลกรัม
- (๑๐) ลินเดน (Lindane) ไม่เกิน ๒๑ มิลลิกรัมต่อกิโลกรัม
- (๑๑) พาราควอต ไดคลอไรด์ (Paraquat Dichloride) ไม่เกิน ๒,๙๕๐ มิลลิกรัมต่อกิโลกรัม
- (๑๒) เพนตะคลอโรฟีนอล (Pentachlorophenol) ไม่เกิน ๓๖ มิลลิกรัมต่อกิโลกรัม
- ๕.๔ สารอันตรายอื่น ๆ
- (๑) เบนโซ (เอ) ไพเร็น (Benzo (a) pyrene) ไม่เกิน ๑.๘ มิลลิกรัมต่อกิโลกรัม
- (๒) ไซยาไนด์ (Cyanide) ไม่เกิน ๑๓๘ มิลลิกรัมต่อกิโลกรัม
- (๓) พีซีบี - ๑๒๖ (PCB - 126) ไม่เกิน ๑ ไมโครกรัมต่อกิโลกรัม
- (๔) ๒,๓,๗,๘ - ทีซีดีดี (2,3,7,8 - TCDD) ไม่เกิน ๒๐ นาโนกรัมต่อกิโลกรัม

ข้อ ๖ การเก็บตัวอย่างดิน ให้เก็บด้วยเครื่องมือเก็บตัวอย่างทำจากวัสดุสังเคราะห์หรือโลหะปลอดสนิม ที่บริเวณพื้นผิวดินและ/หรือระดับความลึกต่าง ๆ ที่ต้องการประเมินการปนเปื้อนและรักษาสภาพตัวอย่างให้เป็นไปตามที่กำหนดไว้ในภาคผนวกท้ายประกาศนี้

ข้อ ๗ การตรวจสอบคุณภาพดิน ให้ใช้วิธีการวิเคราะห์ตาม Test Methods of Evaluating Solid Waste, Physical/Chemical Methods (SW - 846) ขององค์การพิทักษ์สิ่งแวดล้อมแห่งประเทศสหรัฐอเมริกา (United States Environmental Protection Agency) หรือวิธีที่กำหนดไว้ในภาคผนวกแนบท้ายประกาศนี้

ข้อ ๘ ประกาศนี้ให้ใช้บังคับตั้งแต่วันถัดจากวันประกาศในราชกิจจานุเบกษาเป็นต้นไป

ประกาศ ณ วันที่ ๖ มกราคม พ.ศ. ๒๕๖๔

พลเอก ประวิตร วงษ์สุวรรณ

รองนายกรัฐมนตรี ปฏิบัติหน้าที่

ประธานกรรมการสิ่งแวดล้อมแห่งชาติ

ภาคผนวกท้าย  
ประกาศคณะกรรมการสิ่งแวดล้อมแห่งชาติ  
เรื่อง กำหนดมาตรฐานคุณภาพดิน

วิธีการวิเคราะห์คุณภาพดิน

พารามิเตอร์	วิธีการวิเคราะห์
<b>โลหะหนัก</b>	
๑. สารหนู (Arsenic) CAS No.: 7440-38-2	วิธี Inductively Coupled Plasma - Atomic Emission Spectrometry หรือ วิธี Inductively Coupled Plasma - Optical Emission Spectrometry หรือ วิธี Inductively Coupled Plasma - Mass Spectrometry หรือ วิธี Graphite Furnace Atomic Absorption Spectrophotometry หรือ วิธี Atomic Absorption, Gaseous Hydride หรือ วิธี Atomic Absorption, Borohydride Reduction หรือ วิธีการอื่นที่กรมควบคุมมลพิษเห็นชอบ
๒. แคดเมียม (Cadmium) CAS No.: 7440-43-9	วิธี Inductively Coupled Plasma - Atomic Emission Spectrometry หรือ วิธี Inductively Coupled Plasma - Optical Emission Spectrometry หรือ วิธี Inductively Coupled Plasma - Mass Spectrometry หรือ วิธี Flame Atomic Absorption Spectrophotometry หรือ วิธี Graphite Furnace Atomic Absorption Spectrophotometry หรือ วิธี Atomic Absorption Spectrometry, Direct Aspiration หรือ วิธี Atomic Absorption Spectrometry, Furnace Technique หรือ วิธีการอื่นที่กรมควบคุมมลพิษเห็นชอบ
๓. โครเมียมชนิดเฮกซะวาเลนต์ (Hexavalent Chromium) CAS No.: 18540-29-9	วิธี Colorimetric หรือ วิธี Ion Chromatography หรือ วิธี Elemental and Molecular Speciated Isotope Dilution Mass Spectrometry หรือ วิธีการอื่นที่กรมควบคุมมลพิษเห็นชอบ
๔. ทองแดง (Copper) CAS No.: 7440-50-8	วิธี Inductively Coupled Plasma - Atomic Emission Spectrometry หรือ วิธี Inductively Coupled Plasma - Optical Emission Spectrometry หรือ วิธี Inductively Coupled Plasma - Mass Spectrometry หรือ วิธี Flame Atomic Absorption Spectrophotometry หรือ วิธี Graphite Furnace Atomic Absorption Spectrophotometry หรือ วิธีการอื่นที่กรมควบคุมมลพิษเห็นชอบ
๕. ตะกั่ว (Lead) CAS No.: 7439-92-1	วิธี Inductively Coupled Plasma - Atomic Emission Spectrometry หรือ วิธี Inductively Coupled Plasma - Optical Emission Spectrometry หรือ วิธี Inductively Coupled Plasma - Mass Spectrometry หรือ วิธี Flame Atomic Absorption Spectrophotometry หรือ วิธี Graphite Furnace Atomic Absorption Spectrophotometry หรือ วิธีการอื่นที่กรมควบคุมมลพิษเห็นชอบ

พารามิเตอร์	วิธีการวิเคราะห์
๖. แมงกานีส (Manganese) CAS No.: 7439-96-5	วิธี Inductively Coupled Plasma - Atomic Emission Spectrometry หรือ วิธี Inductively Coupled Plasma - Optical Emission Spectrometry หรือ วิธี Inductively Coupled Plasma - Mass Spectrometry หรือ วิธี Flame Atomic Absorption Spectrophotometry หรือ วิธี Graphite Furnace Atomic Absorption Spectrophotometry หรือ วิธีการอื่นที่กรมควบคุมมลพิษเห็นชอบ
๗.ปรอท (Mercury) CAS No.: 7439-97-6	วิธี Inductively Coupled Plasma - Atomic Emission Spectrometry หรือ วิธี Inductively Coupled Plasma - Mass Spectrometry หรือ วิธี Thermal Decomposition - Atomic Absorption Spectrophotometry หรือ วิธี Cold - Vapor Atomic Fluorescence Spectrometry (CVAFS) หรือ วิธี Cold - Vapor Atomic Absorption Spectrometry (CVAAS) หรือ วิธีการอื่นที่กรมควบคุมมลพิษเห็นชอบ
๘. นิกเกิล (Nickel) CAS No.: 7440-02-0	วิธี Inductively Coupled Plasma - Atomic Emission Spectrometry หรือ วิธี Inductively Coupled Plasma - Optical Emission Spectrometry หรือ วิธี Inductively Coupled Plasma - Mass Spectrometry หรือ วิธี Flame Atomic Absorption Spectrophotometry หรือ วิธี Graphite Furnace Atomic Absorption Spectrophotometry หรือ วิธีการอื่นที่กรมควบคุมมลพิษเห็นชอบ
๙. ซีลีเนียม (Selenium) CAS No.: 7782-49-2	วิธี Inductively Coupled Plasma - Optical Emission Spectrometry หรือ วิธี Inductively Coupled Plasma - Mass Spectrometry หรือ วิธี Graphite Furnace Atomic Absorption Spectrophotometry หรือ วิธี Atomic Absorption, Furnace Technique หรือ วิธี Atomic Absorption, Gaseous Hydride หรือ วิธี Atomic Absorption, Borohydride Reduction หรือ วิธีการอื่นที่กรมควบคุมมลพิษเห็นชอบ
สารป้องกันกำจัดศัตรูพืชและสัตว์ (Pesticides)	
๑. อะทราซีน (Atrazine) CAS No.: 1912-24-9	วิธี Gas chromatography - Atomic Emission Detector (GC - AED) หรือ วิธี Gas chromatography - Electron Capture Detection (GC - ECD) หรือ วิธี Gas chromatography - Electrolytic Conductivity Detector (GC - ELCD) หรือ วิธี Gas Chromatograph - Mass Spectrometry (GC - MS) หรือ วิธี High Resolution Gas Chromatography - High Resolution Mass Spectrometry (HRGC - HRMS) หรือ วิธีการอื่นที่กรมควบคุมมลพิษเห็นชอบ
๒. คลอร์เดน (Chlordane) CAS No.: 12789-03-6	วิธี Gas Chromatography - Mass Spectrometry (GC - MS) หรือ วิธี Gas Chromatography - Electron Capture Detection (GC - ECD) วิธี Gas Chromatography - Electrolytic Conductivity Detector (GC - ELCD) หรือ วิธี High Resolution Gas Chromatography - High Resolution Mass Spectrometry (HRGC - HRMS) หรือ วิธีการอื่นที่กรมควบคุมมลพิษเห็นชอบ

พาราเมเตอร์	วิธีการวิเคราะห์
๓. คลอไพริฟอส (Chlorpyrifos) CAS No.: 2921-88-2	วิธี Gas Chromatography - Mass Spectrometry (GC - MS) หรือ วิธี Gas Chromatography - Flame Photometric Detection (GC - FPD) หรือ วิธี Gas Chromatography - Nitrogen-Phosphorus Detection (GC - NPD) หรือ วิธี High Resolution Gas Chromatography - High Resolution Mass Spectrometry (HRGC - HRMS) หรือ วิธีการอื่นที่กรมควบคุมมลพิษเห็นชอบ
๔. ๒,๔-ดี (2,4-D) CAS No.: 94-75-7	วิธี Gas Chromatography - Electron Capture Detection (GC - ECD) หรือ วิธี Gas Chromatography - Mass Spectrometry (GC - MS) วิธี Liquid Chromatography - Mass Spectrometer (LC-MS) หรือ วิธีการอื่นที่กรมควบคุมมลพิษเห็นชอบ
๕. ดีดีที (DDT) CAS No.: 50-29-3	วิธี Gas Chromatography - Mass Spectrometry (GC - MS) หรือ วิธี Gas chromatography - Electron-Capture Detection (GC - ECD) หรือ วิธี Gas chromatography - Electrolytic Conductivity Detector (GC - ELCD) หรือ วิธี High Resolution Gas Chromatography - High Resolution Mass Spectrometry (HRGC - HRMS) หรือ วิธีการอื่นที่กรมควบคุมมลพิษเห็นชอบ
๖. ดีลด์ริน (Dieldrin) CAS No.: 60-57-1	วิธี Gas Chromatography - Mass Spectrometry (GC - MS) หรือ วิธี Gas chromatography - Electron Capture Detection (GC - ECD) หรือ วิธี Gas chromatography - Electrolytic Conductivity Detector (GC - ELCD) หรือ วิธี High Resolution Gas Chromatography/High Resolution Mass Spectrometry (HRGC/HRMS) หรือ วิธีการอื่นที่กรมควบคุมมลพิษเห็นชอบ
๗. ไกลโฟเสต (Glyphosate) CAS No.: 1071-83-6	วิธี Gas Chromatography - Mass Spectrometry (GC-MS) หรือ วิธี Gas Chromatography - Mass Spectrometry/Mass Spectrometry (GC - MS/MS) หรือ วิธี Gas Chromatography - Flame Photometric Detection (GC - FPD) หรือ วิธี High Performance Liquid Chromatography - Flame Photometric Detection (HPLC - FPD) หรือ วิธี High Performance Liquid Chromatography - Mass Spectrometry (HPLC - MS) หรือ วิธี High Performance Liquid Chromatography - UV Detector (HPLC - UV) หรือ วิธีการอื่นที่กรมควบคุมมลพิษเห็นชอบ
๘. เฮปตาคลอร์ (Heptachlor) CAS No.: 76-44-8	วิธี Gas Chromatography - Mass Spectrometry (GC - MS) หรือ วิธี Gas chromatography - Electron Capture Detection (GC - ECD) หรือ วิธี Gas chromatography - Electrolytic Conductivity Detector (GC - ELCD) หรือ วิธี High Resolution Gas Chromatography- High Resolution Mass Spectrometry (HRGC - HRMS) หรือ วิธีการอื่นที่กรมควบคุมมลพิษเห็นชอบ

พารามิเตอร์	วิธีการวิเคราะห์
๙. เฮปตาคลอร์ อีพอกไซด์ (Heptachlor Epoxide) CAS No.: 1024-57-3	วิธี Gas Chromatography - Mass Spectrometry (GC - MS) หรือ วิธี Gas chromatography - Electron Capture Detection (GC - ECD) หรือ วิธี Gas chromatography - Electrolytic Conductivity Detector (GC - ELCD) หรือ วิธี High Resolution Gas Chromatography - High Resolution Mass Spectrometry (HRGC - HRMS) หรือ วิธีการอื่นที่กรมควบคุมมลพิษเห็นชอบ
๑๐. ลินเดน (Lindane; gamma Hexachlorocyclohexane) CAS No.: 58-89-9	วิธี Gas Chromatography - Mass Spectrometry (GC - MS) หรือ วิธี Gas chromatography - Electron Capture Detection (GC - ECD) หรือ วิธี Gas chromatography - Electrolytic Conductivity Detector (GC - ELCD) หรือ วิธี High Resolution Gas Chromatography - High Resolution Mass Spectrometry (HRGC - HRMS) หรือ วิธีการอื่นที่กรมควบคุมมลพิษเห็นชอบ
๑๑. พาราควอต ไดคลอไรด์ (Paraquat Dichloride) CAS No.: 1910-42-5	วิธี High Performance Liquid Chromatography - UV detection (HPLC - UV) หรือ วิธี High Performance Liquid Chromatography - Mass Spectrometry/ Mass Spectrometry (HPLC - MS/MS) หรือ วิธี High Performance Liquid Chromatography - Diode Array Detector (HPLC - DAD) หรือ วิธี Spectrophotometer หรือ วิธีการอื่นที่กรมควบคุมมลพิษเห็นชอบ
๑๒. เพนตะคลอโรฟีโนล (Pentachlorophenol) CAS No.: 87-86-5	วิธี Gas Chromatography - Mass Spectrometry (GC - MS) หรือ วิธี Gas Chromatography - Electron Capture Detection (GC - ECD) หรือ วิธี Gas Chromatography - Flame Ionization Detector (GC - FID) หรือ วิธี Gas Chromatography - Atomic Emission Detector (GC - AED) หรือ วิธี Gas Chromatography - Fourier Transform Infrared Spectrometry (GC - FTIR) หรือ วิธี UV - induced Colorimetry หรือ วิธีการอื่นที่กรมควบคุมมลพิษเห็นชอบ
สารอินทรีย์ระเหยง่าย (Volatile Organic Compounds: VOCs)	
๑. เบนซีน (Benzene) CAS No.: 71-43-2	วิธี Gas Chromatography - Mass Spectrometry (GC - MS) หรือ วิธี Gas Chromatography - Photoionization Detector (GC - PID) หรือ วิธี Gas Chromatography - Electrolytic Conductivity Detectors (GC - ECD) หรือ วิธี Vacuum Distillation - Gas Chromatography/Mass Spectrometry (VD - GC/MS) หรือ วิธี Direct Sampling Ion Trap Mass Spectrometry (DSITMS) หรือ วิธีการอื่นที่กรมควบคุมมลพิษเห็นชอบ
๒. คาร์บอนเตตระคลอไรด์ (Carbon Tetrachloride) CAS No.: 56-23-5	
๓. ๑,๒-ไดคลอโรอีเทน (1,2-Dichloroethane) CAS No.: 107-06-2	
๔. ๑,๑-ไดคลอโรเอทิลีน (1,1-Dichloroethylene) CAS No.: 75-35-4	

พารามิเตอร์	วิธีการวิเคราะห์
๕. ซิส -๑,๒-ไดคลอโรเอทิลีน (cis-1,2-Dichloroethylene) CAS No.: 156-59-2	
๖ ทรานส์-๑,๒-ไดคลอโรเอทิลีน (trans-1,2-Dichloroethylene) CAS No.: 156-60-5	
๗. ไดคลอโรมีเทน (Dichloromethane) CAS No.: 75-09-2	
๘. เอทิลเบนซีน (Ethylbenzene ) CAS No.: 100-41-4	
๙. สไตรีน (Styrene) CAS No.: 100-42-5	
๑๐. เตตระคลอโรเอทิลีน (Tetrachloroethylene) CAS No.: 127-18-4	
๑๑. โทลูอีน (Toluene) CAS No.: 108-88-3	
๑๒. ไตรคลอโรเอทิลีน (Trichloroethylene) CAS No.: 79-01-6	
๑๓. ๑,๑,๑-ไตรคลอโรอีเทน (1,1,1-Trichloroethane) CAS No.: 71-55-6	
๑๔. ๑,๑,๒-ไตรคลอโรอีเทน (1,1,2-Trichloroethane) CAS No.: 79-00-5	
๑๕. ไวนิลคลอไรด์ (Vinyl Chloride) CAS No.: 75-01-4	
๑๖. ไซลีน (Xylenes) CAS No.: 1330-20-7	
สารอันตรายอื่นๆ	
๑. เบนโซ (เอ) ไพรีน (Benzo[a]pyrene) CAS No.: 50-32-8	วิธี Gas Chromatography - Flame ionization Detector (GC - FID) หรือ วิธี Gas Chromatography - Mass Spectrometry (GC - MS) หรือ วิธี Thermal Extraction - Gas Chromatography/Mass Spectrometry (TE - GC/MS) หรือ

พาราเมเตอร์	วิธีการวิเคราะห์
	<p>วิธี Gas Chromatography - Fourier Transform Infrared Spectrometry (GC - FTIR) หรือ</p> <p>วิธี High Performance Liquid Chromatography - UV Detection (HPLC-UV) หรือ</p> <p>วิธี High Performance Liquid Chromatography - Flame ionization Detection (HPLC - FID) หรือ</p> <p>วิธีการอื่นที่กรมควบคุมมลพิษเห็นชอบ</p>
<p>๒. ไสยาไนต์ (Cyanide) CAS No.: 71-43-2</p>	<p>วิธี Colorimetric with Manual Digestion หรือ</p> <p>วิธี Inductively Coupled Plasma - Atomic Emission Spectrometry (ICP - AES) หรือ</p> <p>วิธี Atomic Absorption, Furnace Technique หรือ</p> <p>วิธี Atomic Absorption, Gaseous Hydride หรือ</p> <p>วิธี Atomic Absorption, Borohydride Reduction หรือ</p> <p>วิธีการอื่นที่กรมควบคุมมลพิษเห็นชอบ</p>
<p>๓. พีซีบี ๑๒๖ (PCB-126) CAS No.: 57465-28-8</p>	<p>วิธี Gas Chromatography - Electron Capture Detection (GC - ECD) หรือ</p> <p>วิธี Gas Chromatography - Electrolytic Conductivity Detector (GC - ELCD) หรือ</p> <p>วิธี Gas Chromatography - Fourier Transform Infrared Spectrometry (GC - FTIR) หรือ</p> <p>วิธี Thermal Extraction - Gas Chromatography/Mass Spectrometry (TE - GC/MS) หรือ</p> <p>วิธี Gas Chromatography - Mass Spectrometry (GC - MS) หรือ</p> <p>วิธี Gas Chromatography - Mass Spectrometry/Mass Spectrometry (GC - MS/MS) หรือ</p> <p>วิธีการอื่นที่กรมควบคุมมลพิษเห็นชอบ</p>
<p>๔. ๒,๓,๗,๘ พีซีดีดี (2,3,7,8-TCDD; 2,3,7,8-tetrachlorodibenzo-p-dioxin) CAS No.: 1746-01-6</p>	<p>วิธี High Resolution Gas Chromatography - High Resolution Mass Spectrometry (HRGC - HRMS) หรือ</p> <p>วิธีการอื่นที่กรมควบคุมมลพิษเห็นชอบ</p>



การรักษาสภาพตัวอย่างดิน

พารามิเตอร์ (Parameter)	ภาชนะบรรจุ* (Container)	การรักษาสภาพ* (Preservative)	ระยะเวลาเก็บรักษา* (Holding Time)
โลหะหนัก (ยกเว้นโครเมียมชนิด เฮกซะวาเลนต์และปรอท) (Heavy Metals)	พลาสติกหรือแก้ว	แช่เย็นที่อุณหภูมิ $4 \pm 2$ องศาเซลเซียส	๑๘๐ วัน
โครเมียมชนิดเฮกซะวาเลนต์ (Hexavalent Chromium)	ขวดแก้ว	แช่เย็นที่อุณหภูมิ $4 \pm 2$ องศาเซลเซียส	๓๐ วันก่อนการเตรียมตัวอย่าง ๕๐ วันหลังทำการเตรียมตัวอย่าง
ปรอท (Mercury)	ขวดแก้ว	แช่เย็นที่อุณหภูมิ $4 \pm 2$ องศาเซลเซียส	๒๘ วัน
สารอินทรีย์ระเหยง่าย (Volatile Organic Compounds)	ขวดแก้ว	แช่เย็นที่อุณหภูมิ $4 \pm 2$ องศาเซลเซียส	๑๔ วัน
สารป้องกันกำจัดศัตรูพืชและสัตว์ (Pesticides)	ขวดแก้ว	แช่เย็นที่อุณหภูมิ $4 \pm 2$ องศาเซลเซียส	๑๔ วันก่อนการเตรียมตัวอย่าง ๕๐ วันหลังทำการเตรียมตัวอย่าง
เบนโซ (เอ) ไพรีน (Benzo[a]pyrene)	ขวดแก้ว	แช่เย็นที่อุณหภูมิ $4 \pm 2$ องศาเซลเซียส	๑๔ วันก่อนการเตรียมตัวอย่าง ๕๐ วันหลังทำการเตรียมตัวอย่าง
ไซยาไนด์ (Cyanide)	พลาสติกหรือแก้ว	แช่เย็นที่อุณหภูมิ $4 \pm 2$ องศาเซลเซียส	๑๔ วันก่อนการเตรียมตัวอย่าง
พีซีบี (PCBs)	ขวดแก้ว	แช่เย็นที่อุณหภูมิ $4 \pm 2$ องศาเซลเซียส	๑๔ วันก่อนการเตรียมตัวอย่าง ๕๐ วันหลังทำการเตรียมตัวอย่าง
๒,๓,๗,๘-ทีซีดีดี (2,3,7,8-TCDD)	ขวดแก้ว	แช่เย็นที่อุณหภูมิ $4 \pm 2$ องศาเซลเซียส	๓๐ วันก่อนการเตรียมตัวอย่าง ๕๕ วันหลังทำการเตรียมตัวอย่าง
* รายละเอียดเพิ่มเติมตาม Test Methods of Evaluating Solid Waste, Physical/Chemical Methods (SW-846) ขององค์การพิทักษ์สิ่งแวดล้อมแห่งประเทศสหรัฐอเมริกา (United States Environmental Protection Agency)			

## ประกาศกระทรวงอุตสาหกรรม

เรื่อง กำหนดเกณฑ์การปนเปื้อนในดินและน้ำใต้ดิน การตรวจสอบคุณภาพดินและน้ำใต้ดิน การแจ้งข้อมูล รวมทั้งการจัดทำรายงานผลการตรวจสอบคุณภาพดินและน้ำใต้ดิน และรายงานเสนอ มาตรการควบคุมและมาตรการลดการปนเปื้อนในดินและน้ำใต้ดิน

พ.ศ. ๒๕๕๙

โดยที่เป็นการสมควรกำหนดเกณฑ์การปนเปื้อนในดินและน้ำใต้ดิน การตรวจสอบคุณภาพดินและน้ำใต้ดิน การแจ้งรายละเอียดเกี่ยวกับข้อมูลเพื่อประโยชน์ในการกำหนดเกณฑ์การปนเปื้อนในดินและน้ำใต้ดิน และการควบคุมการปนเปื้อนในดินและน้ำใต้ดิน เช่น สารเคมีที่ใช้หรือเก็บรักษาภายในบริเวณโรงงาน แผนผังแสดงจุดเก็บตัวอย่างและป้อนสังเกตการณ์และข้อมูลอื่นที่จำเป็น การจัดทำรายงานผลการตรวจสอบคุณภาพดินและน้ำใต้ดิน และรายงานเสนอมาตรการควบคุมการปนเปื้อนในดินและน้ำใต้ดิน และมาตรการลดการปนเปื้อนในดินและน้ำใต้ดิน

อาศัยอำนาจตามความในข้อ ๒ ข้อ ๘ ข้อ ๙ และข้อ ๑๑ แห่งกฎกระทรวงควบคุมการปนเปื้อนในดินและน้ำใต้ดินภายในบริเวณโรงงาน พ.ศ. ๒๕๕๙ รัฐมนตรีว่าการกระทรวงอุตสาหกรรม ออกประกาศไว้ ดังต่อไปนี้

ข้อ ๑ ในประกาศนี้

“สารก่อมะเร็ง” หมายถึง สารปนเปื้อนตามที่ระบุในกฎกระทรวงควบคุมการปนเปื้อนในดินและน้ำใต้ดินภายในบริเวณโรงงาน พ.ศ. ๒๕๕๙ ที่เกี่ยวข้องกับการเกิดมะเร็งในคน ตามที่กำหนดไว้ ดังนี้

(๑) องค์การวิจัยระหว่างประเทศเกี่ยวกับโรคมะเร็ง (International Agency for Research on Cancer - IARC) ซึ่งได้แก่สารในกลุ่ม ๑ (Group 1) กลุ่ม ๒เอ (Group 2A) และกลุ่ม ๒บี (Group 2B) หรือ

(๒) องค์การพิทักษ์สิ่งแวดล้อมแห่งประเทศสหรัฐอเมริกา (United States Environmental Protection Agency - U.S. EPA) ซึ่งได้แก่สารในกลุ่ม เอ (Group A) กลุ่ม บี (Group B) และกลุ่ม ซี (Group C)

“สารไม่ก่อมะเร็ง” หมายถึง สารปนเปื้อนตามที่ระบุในกฎกระทรวงควบคุมการปนเปื้อนในดินและน้ำใต้ดินภายในบริเวณโรงงาน พ.ศ. ๒๕๕๙ ที่มีการระบุค่าพิษวิทยาพื้นฐาน ได้แก่ Reference Dose

“ค่าความเสี่ยง” หมายถึง ระดับความเสี่ยงต่อสุขภาพที่ยอมรับได้จากการรับสารไม่ก่อมะเร็ง และระดับความเสี่ยงที่ยอมรับได้ต่อการเกิดมะเร็งในคนจากการรับสารก่อมะเร็ง เพื่อใช้อ้างอิงในการคำนวณเกณฑ์การปนเปื้อน

ข้อ ๒ การคำนวณเกณฑ์การปนเปื้อนในดินและน้ำใต้ดินให้ใช้ค่าความเสี่ยงอ้างอิง ดังนี้

(๑) ค่า  $10^{-6}$  สำหรับสารก่อมะเร็งในกลุ่ม ๑ ตาม IARC กำหนดหรือ กลุ่ม เอ (Group A) ตาม U.S. EPA กำหนด

(๒) ค่า  $10^{-5}$  สำหรับสารก่อมะเร็งในกลุ่ม ๒เอ (Group 2A) และกลุ่ม ๒บี (Group 2B) ตาม IARC กำหนด หรือกลุ่ม บี (Group B) และกลุ่ม ซี (Group C) ตาม U.S. EPA กำหนด

(๓) ค่า ๑.๐ สำหรับสารไม่ก่อมะเร็ง

ข้อ ๓ สารปนเปื้อนภายในบริเวณโรงงานตามภาคผนวก ๑ ห้ามประกาศนี้ต้องไม่สูงกว่าเกณฑ์การปนเปื้อนในดินและน้ำใต้ดินที่คำนวณจากค่าความเสี่ยงที่ใช้อ้างอิงในข้อ ๒ ตามรายละเอียดในภาคผนวกที่ ๑ ห้ามประกาศนี้

สารปนเปื้อนใดที่ไม่ปรากฏในเกณฑ์การปนเปื้อนในดินและน้ำใต้ดินตามภาคผนวกที่ ๑ ห้ามประกาศนี้ ให้ทำการคำนวณเกณฑ์การปนเปื้อนในดินและน้ำใต้ดินตามภาคผนวกที่ ๒ ห้ามประกาศนี้

ข้อ ๔ ให้ผู้ประกอบการกิจการโรงงานตามบัญชีท้ายกฎกระทรวงควบคุมการปนเปื้อนในดินและน้ำใต้ดินภายในบริเวณโรงงาน พ.ศ. ๒๕๕๙ แจ้งข้อมูลของสารเคมีที่ใช้หรือเก็บรักษาภายในบริเวณโรงงาน แผนผังแสดงจุดเก็บตัวอย่างและบ่อสังเกตการณ์ และข้อมูลอื่นที่จำเป็นตามภาคผนวกที่ ๓ ห้ามประกาศนี้ ต่อกรมโรงงานอุตสาหกรรมหรือสำนักงานอุตสาหกรรมจังหวัดที่โรงงานตั้งอยู่ภายในหนึ่งร้อยแปดสิบวัน นับแต่วันเริ่มประกอบกิจการโรงงาน กรณีที่ได้รับใบอนุญาตประกอบกิจการโรงงานมาก่อนวันที่ประกาศนี้มีผลใช้บังคับ ให้ยื่นข้อมูลและแผนผังดังกล่าวข้างต้นภายในหนึ่งร้อยแปดสิบวันนับแต่วันที่ประกาศนี้มีผลใช้บังคับและให้ผู้ประกอบกิจการโรงงานทั้งสองกรณีข้างต้น แจ้งข้อมูลและแผนผังครั้งต่อไปพร้อมกับการขอต่ออายุใบอนุญาตประกอบกิจการโรงงานทุกครั้ง

ผู้ประกอบการกิจการโรงงานตามวรรคหนึ่งต้องจัดทำรายงานเพิ่มเติมเกี่ยวกับข้อมูลและแผนผังตามวรรคหนึ่ง ยื่นต่อกรมโรงงานอุตสาหกรรมหรือสำนักงานอุตสาหกรรมจังหวัดที่โรงงานตั้งอยู่ทุกครั้งที่มีการเปลี่ยนแปลงหรือเพิ่มเติมการใช้สารปนเปื้อนภายในบริเวณโรงงาน เพื่อให้พนักงานเจ้าหน้าที่พิจารณาให้ความเห็นชอบ

ข้อ ๕ การจัดทำรายงานผลการตรวจสอบคุณภาพดินและน้ำใต้ดินที่ผู้ประกอบการโรงงานตามข้อ ๔ และข้อ ๕ ของกฎกระทรวงควบคุมการปนเปื้อนในดินและน้ำใต้ดินภายในบริเวณโรงงาน พ.ศ. ๒๕๕๙ จะต้องยื่นต่อกรมโรงงานอุตสาหกรรมหรือสำนักงานอุตสาหกรรมจังหวัดที่โรงงานตั้งอยู่ให้เป็นไปตามแบบในภาคผนวกที่ ๔ ห้ามประกาศนี้

ข้อ ๖ การจัดทำรายงานเสนอมาตรการควบคุมการปนเปื้อนในดินและน้ำใต้ดินและมาตรการลดการปนเปื้อนในดินและน้ำใต้ดินให้ไม่สูงกว่าเกณฑ์การปนเปื้อนในดินและน้ำใต้ดิน ในกรณีที่ปรากฏตามรายงานผลการตรวจสอบคุณภาพดินและน้ำใต้ดินว่า การปนเปื้อนในดินและน้ำใต้ดินโรงงานใดสูงกว่าเกณฑ์การปนเปื้อนในดินและน้ำใต้ดินตามข้อ ๑๐ แห่งกฎกระทรวงควบคุมการปนเปื้อนในดินและน้ำใต้ดินภายในบริเวณโรงงาน พ.ศ. ๒๕๕๙ ให้เป็นไปตามแบบที่กำหนดในภาคผนวกที่ ๕ ห้ามประกาศนี้

ข้อ ๗ วิธีการตรวจสอบคุณภาพดินและน้ำใต้ดินภายในบริเวณโรงงานให้ดำเนินการ ดังนี้

(๑) การตรวจสอบคุณภาพดินให้ใช้วิธี Test Methods of Evaluating Solid Waste, Physical/Chemical Methods (SW-846) ขององค์การพิทักษ์สิ่งแวดล้อมแห่งประเทศสหรัฐอเมริกา (United States Environmental Protection Agency) หรือวิธีอื่นที่กรมโรงงานอุตสาหกรรมเห็นชอบ

(๒) การตรวจสอบคุณภาพน้ำใต้ดินให้ใช้วิธี Standard Methods for the Examination of Water and Wastewater ซึ่งสมาคมสุขภาพของประชาชนอเมริกัน (American Public Health Association – APHA) สมาคมการประปาแห่งสหรัฐอเมริกา (American Water Works Association) และ Water Environment Federation ของสหรัฐอเมริกา ร่วมกันกำหนด หรือวิธีอื่นที่กรมโรงงานอุตสาหกรรมเห็นชอบ

หลักเกณฑ์การตรวจสอบคุณภาพดินและน้ำใต้ดินภายในบริเวณโรงงานให้เป็นไปตามภาคผนวกที่ ๖ท้ายประกาศนี้

ข้อ ๘ การตรวจสอบคุณภาพดินและน้ำใต้ดินต้องมีการเก็บตัวอย่างดินและน้ำใต้ดินตามคู่มือที่อธิบดีกรมโรงงานอุตสาหกรรมกำหนดโดยประกาศในราชกิจจานุเบกษา

ข้อ ๙ กรณีที่ผู้ประกอบการโรงงานตามบัญชีท้ายกฎกระทรวงควบคุมการปนเปื้อนในดินและน้ำใต้ดินภายในบริเวณโรงงาน พ.ศ. ๒๕๕๙ เห็นว่าโรงงานของตนไม่มีกิจกรรมหรือไม่มีการใช้หรือเก็บรักษาสารเคมี ของเสีย หรือสิ่งอื่นใดภายในบริเวณโรงงาน ซึ่งอาจก่อให้เกิดอันตรายต่อสุขภาพ อนามัย และสิ่งแวดล้อมและอาจก่อให้เกิดการปนเปื้อนในดินและน้ำใต้ดิน ผู้ประกอบการโรงงานอาจแสดงเหตุผลโดยแจ้งเป็นหนังสือต่อกรมโรงงานอุตสาหกรรมหรือสำนักงานอุตสาหกรรมจังหวัดที่โรงงานตั้งอยู่ เพื่อขอไม่ดำเนินการเก็บตัวอย่างดินและน้ำใต้ดิน และให้ถือว่า การแจ้งดังกล่าวเป็นการตรวจสอบคุณภาพดินและน้ำใต้ดิน และจัดทำรายงานผลการตรวจสอบคุณภาพดินและน้ำใต้ดินตามกฎหมายว่าด้วยการปนเปื้อนในดินและน้ำใต้ดินภายในบริเวณโรงงาน พ.ศ. ๒๕๕๙ ทั้งนี้ กรมโรงงานอุตสาหกรรมหรือสำนักงานอุตสาหกรรมจังหวัดแล้วแต่กรณี อาจตรวจสอบความถูกต้องของการแจ้งดังกล่าวภายหลังได้

ในกรณีที่มีการแจ้งในวรรคหนึ่งไม่ถูกต้องตามความเป็นจริง ให้ถือว่าผู้ประกอบการโรงงานนั้นไม่ได้จัดทำให้มีการตรวจสอบคุณภาพดินและน้ำใต้ดิน และไม่ได้จัดทำรายงานผลการตรวจสอบคุณภาพดินและน้ำใต้ดินตามกฎหมายว่าด้วยการควบคุมการปนเปื้อนในดินและน้ำใต้ดินภายในบริเวณโรงงาน พ.ศ. ๒๕๕๙

ข้อ ๑๐ เพื่อประโยชน์ในการดำเนินการตามกฎหมายว่าด้วยการควบคุมการปนเปื้อนในดินและน้ำใต้ดินภายในบริเวณโรงงาน พ.ศ. ๒๕๕๙ ผู้ประกอบการโรงงานตามบัญชีท้ายกฎกระทรวงดังกล่าวต้องแสดงข้อมูลได้ว่าตนเองได้ดำเนินการติดตั้งบ่อสังเกตการณ์สำหรับการตรวจวิเคราะห์ดินและน้ำใต้ดินภายในบริเวณโรงงาน ซึ่งประกอบด้วยบ่อสองประเภท คือ บ่อที่อยู่ในตำแหน่งเหนือน้ำเพื่อใช้เป็นบ่ออ้างอิง (Up-gradient) และบ่อท้ายน้ำเพื่อใช้ในการติดตามตรวจสอบการปนเปื้อนจากกระบวนการ (Down-gradient) โดยให้ครอบคลุมพื้นที่โรงงานที่มีศักยภาพก่อให้เกิดการปนเปื้อนแล้ว

ข้อ ๑๑ การดำเนินการตามข้อ ๑๐ หากระดับน้ำใต้ดินเฉลี่ยในพื้นที่สถานประกอบการโรงงานอยู่ลึกจากผิวดินเกินกว่าสิบห้าเมตร และพิสูจน์โดยวิธีการที่ยอมรับได้ว่ามีชั้นหินแข็งอยู่ใต้พื้นที่โรงงานจนไม่สามารถเจาะดินและทำการติดตั้งบ่อสังเกตการณ์เพื่อเก็บตัวอย่างน้ำใต้ดินได้ด้วยวิธีการปกติให้ผู้ประกอบการโรงงานเก็บตัวอย่างดินชั้นบนก่อน ถ้าพบว่าดินชั้นบนดังกล่าวมีสารปนเปื้อนเกินกว่าเกณฑ์

การปนเปื้อนในดิน ผู้ประกอบกิจการโรงงานต้องดำเนินการตรวจสอบคุณภาพดินและน้ำใต้ดินภายในบริเวณโรงงาน โดยละเอียดต่อไปทันที

ข้อ ๑๒ การติดตั้งบ่อสังเกตการณ์ตามข้อ ๑๐ จะต้องให้มีระดับความลึกของบ่อจากระดับน้ำใต้ดินลงไปมากพอเพื่อให้มีปริมาณน้ำใต้ดินอยู่ในบ่อดังกล่าวเพียงพอเพื่อดำเนินการเก็บตัวอย่างน้ำใต้ดินได้

ข้อ ๑๓ เพื่อเป็นประโยชน์ในการดำเนินการตามข้อ ๑๐

(๑) ในกรณีที่ผู้ประกอบกิจการโรงงาน มีการติดตั้งบ่อสังเกตการณ์ก่อนประกาศนี้ใช้บังคับ ถ้าตำแหน่งและความลึกของบ่อสังเกตการณ์ดังกล่าวสอดคล้องกับวัตถุประสงค์ของประกาศนี้ ผู้ประกอบกิจการโรงงานอาจใช้บ่อสังเกตการณ์นั้นเก็บตัวอย่างน้ำใต้ดินก็ได้

(๒) ผู้ประกอบกิจการโรงงานอาจใช้บ่อสังเกตการณ์ที่อยู่นอกพื้นที่โรงงานของตนเป็นบ่อสังเกตการณ์ที่ใช้เป็นบ่ออ้างอิง (Up-gradient) โดยไม่ต้องติดตั้งบ่อสังเกตการณ์เพิ่มเติมก็ได้ หากบ่อดังกล่าวมีตำแหน่ง ความลึกและมีแนวของทิศทางการไหลของน้ำใต้ดินที่เหมาะสมและผู้ประกอบกิจการโรงงานสามารถเข้าไปเก็บตัวอย่างหรือแสดงผลวิเคราะห์ที่สอดคล้องกับวัตถุประสงค์ของประกาศนี้ได้

ประกาศนี้ให้ใช้บังคับตั้งแต่วันถัดจากวันประกาศในราชกิจจานุเบกษาเป็นต้นไป

ประกาศ ณ วันที่ ๓๑ ตุลาคม พ.ศ. ๒๕๕๙

อรรถภา สีนุญเรือง

รัฐมนตรีว่าการกระทรวงอุตสาหกรรม

ภาคผนวกที่ ๑

ตารางเกณฑ์การปนเปื้อนในดินและน้ำใต้ดินภายในบริเวณโรงงาน

ลำดับที่	ชื่อสาร	เลขทะเบียน ซีไอเอส ( CAS No. )	เกณฑ์การปนเปื้อน	
			ดิน (มก./กก.)	น้ำใต้ดิน (มก./ล.)
๑	อะซีแนฟทีน (Acenaphthene)	๘๓-๓๒-๙	๑,๐๐๐	๑๔๐
๒	อะซีโตน (Acetone ) หรือ ๒-โพรพาโนน (2-Propanone)	๖๗-๖๔-๑	๑,๐๐๐	๒๓๐
๓	อัลดริน (Aldrin)	๓๐๙-๐๐-๒	๐.๑	๐.๐๐๓
๔	แอนทราซีน (Anthracene)	๑๒๐-๑๒-๗	๑,๐๐๐	๗๒
๕	แอนติโมนี (Antimony)	๗๔๔๐-๓๖-๐	๑,๐๐๐	๑.๐
๖	อาร์เซนิก หรือสารหนู (Arsenic)	๗๔๔๐-๓๘-๒	๒๗	๐.๑
๗	แอสเบสตอส (Asbestos*)	๑๓๓๒-๒๑-๔	๑.๐	-
๘	อะทราซีน (Atrazine)	๑๙๑๒-๒๔-๙	๑๑๐	๐.๐๒
๙	แบเรียม (Barium)	๗๔๔๐-๓๙-๓	๑,๐๐๐	๑๖๐
๑๐	เบนโซ(เอ)แอนทราซีน (Benz(a)anthracene)	๕๖-๕๕-๓	๕.๕	๐.๐๑
๑๑	เบนซีน (Benzene)	๗๑-๔๓-๒	๑๕	๐.๒
๑๒	เบนโซ(บี)ฟลูออแรนทีน Benzo(b)fluoranthene	๒๐๕-๙๙-๒	๒.๒	๐.๑
๑๓	เบนโซ(เค)ฟลูออแรนทีน Benzo(k)fluoranthene	๒๐๗-๐๘-๙	๒๒	๐.๗
๑๔	กรดเบนโซอิก (Benzoic acid)	๖๕-๘๕-๐	๑,๐๐๐	๑๐๐
๑๕	เบนโซ(เอ)ไพรีน (Benzo(a)pyrene)	๕๐-๓๒-๘	๒.๙	๐.๐๑
๑๖	เบนโซ(จีเอชไอ)เพอรีลีน (Benzo[g,h,i]perylene)	๑๙๑-๒๔-๒	๑,๐๐๐	๗๒
๑๗	เบริลเลียม (Beryllium)	๗๔๔๐-๔๑-๗	๑๓	๐.๐๑
๑๘	บิส(๒-คลอโรเอทิล)อีเธอร์ (Bis(2-chloroethyl)ether)	๑๑๑๑-๔๔-๕	๕๒	๐.๐๔
๑๙	บิส(๒-เอทิลเฮกซิล)ฟทาเลท (Bis(2-ethylhexyl)phthalate)	๑๑๗-๘๑-๗	๑๑๗	๓.๕
๒๐	โบรมไคคลอโรมีเทน (Bromodichloromethane)	๗๕-๒๗-๔	๔๒๖	๐.๘
๒๑	โบรมอฟอร์ม (Bromoform) หรือ ไตรโบรม มีเทน(Tribromomethane)	๗๕-๒๕-๒	๑,๐๐๐	๖.๐

ลำดับที่	ชื่อสาร	เลขทะเบียน ซีไอเอส ( CAS No. )	เกณฑ์การปนเปื้อน	
			ดิน (มก./กก.)	น้ำใต้ดิน (มก./ล.)
๒๒	บิวทานอล (Butanol)	๗๑-๓๖-๓	๑,๐๐๐	๒๕๐
๒๓	บิวทิลเบนซียลฟทาเลท (Butyl benzyl phthalate)	๘๕-๖๘-๗	๐.๓	๔๘
๒๔	แคดเมียม (Cadmium)	๗๔๔๐-๕๓-๙	๘๑๐	๒.๐
๒๕	คาร์บาโซล (Carbazole)	๘๖-๗๔-๘	๘๒	๒.๐
๒๖	คาร์บอนไดซัลไฟด์ (Carbon disulfide)	๗๕-๑๕-๐	๓๐	๔.๐
๒๗	คาร์บอนเตตระคลอไรด์ (Carbon tetrachloride)	๕๖-๒๓-๕	๕.๓	๐.๔
๒๘	คลอร์เดน (Chlordane)	๕๗-๗๔-๙	๑๑๐	๐.๐๔
๒๙	พาราคลอโรอะนิลีน (p - Chloroaniline)	๑๐๖-๔๗-๘	๓๒๔	๙.๕
๓๐	คลอโรเบนซีน (Chlorobenzene)	๑๐๘-๙๐-๗	๔๖๐	๔๘
๓๑	คลอโรไดโบรมอมีเทน (Chlorodibromomethane)	๑๒๔-๔๘-๑	๒๐	๐.๖
๓๒	คลอโรฟอร์ม (Chloroform)	๖๗-๖๖-๓	๑,๐๐๐	๘.๐
๓๓	๒-คลอโรฟีนอล (2-Chlorophenol)	๙๕-๕๗-๘	๔๒๐	๑๒
๓๔	โครเมียม (Chromium)	๗๔๔๐-๔๗-๓	๖๔๐	๖.๐
๓๕	โครเมียม (III) (Chromium (III))	๑๖๐๖๕-๘๓-๑	๑,๐๐๐	๔๐
๓๖	โครเมียม (VI) (Chromium (VI))	๑๘๕๔๐-๒๙-๔	๖๔๐	๖.๐
๓๗	ไครซีน (Chrysene)	๒๑๘-๐๑-๙	๒๒๐	๗.๐
๓๘	ไซยาไนด์ (Cyanide)	๕๗-๑๒-๕	๓๕	๕.๐
๓๙	๒,๔-ดี ( 2,4-D)	๙๔-๗๕-๗	๑๒,๐๐๐	๑๒
๔๐	ดีดีดี (DDD)	๗๒-๕๕-๘	๗.๐	๐.๒
๔๑	ดีดีอี (DDE)	๗๒-๕๕-๙	๐.๐๐๑	๐.๑
๔๒	ดีดีที (DDT)	๕๐-๒๙-๓	๑๒๐	๐.๑
๔๓	ไดเบนซ์(ไอ,เอช)แอนทราซีน Dibenz(a,h)anthracene	๕๓-๗๐-๓	๐.๒๒	๐.๐๑
๔๔	ไดนอร์มอลบิวทิลฟทาเลท (Di-n-butyl phthalate)	๘๔-๗๔-๒	๑,๐๐๐	๒๔
๔๕	๑,๒-ไดคลอโรเบนซีน (1,2-Dichlorobenzene)	๙๕-๕๐-๑	๑,๐๐๐	๒๑
๔๖	๑,๓-ไดคลอโรเบนซีน (1,3-Dichlorobenzene)	๕๔๑-๗๓-๑	๑,๐๐๐	๒๑
๔๗	๑,๔-ไดคลอโรเบนซีน (1,4-Dichlorobenzene)	๑๐๖-๔๖-๗	๑,๐๐๐	๐.๒

ลำดับที่	ชื่อสาร	เลขทะเบียน ซีไอเอส ( CAS No. )	เกณฑ์การปนเปื้อน	
			ดิน (มก./กก.)	น้ำใต้ดิน (มก./ล.)
๔๘	๓,๓-ไดคลอโรเบนซิดีน (3,3-Dichlorobenzidine)	๙๑-๙๔-๑	๔.๐	๐.๑
๔๙	๑,๑-ไดคลอโรอีเทน (1,1-Dichloroethane)	๗๕-๓๔-๓	๑,๐๐๐	๒๔
๕๐	๑,๒-ไดคลอโรอีเทน (1,2-Dichloroethane)	๑๐๗-๐๖-๒	๗.๖	๐.๕
๕๑	๑,๑-ไดคลอโรเอทิลีน (1,1-Dichloroethylene)	๗๕-๓๕-๔	๑.๒	๐.๑
๕๒	ซิส-๑,๒ ไดคลอโรเอทิลีน (cis-1,2-Dichloroethylene)	๑๕๖-๕๙-๒	๑๕.๐	๒.๐
๕๓	ทราน-๑,๒-ไดคลอโรเอทิลีน (trans-1,2-Dichloroethylene)	๑๕๖-๖๐-๕	๒๑.๐	๕.๐
๕๔	๒,๔-ไดคลอโรฟีนอล (2,4-Dichlorophenol)	๑๒๐-๘๓-๒	๒๕๔	๗.๒
๕๕	๑,๒-ไดคลอโรโพรเพน (1,2-Dichloropropane)	๗๘-๘๗-๕	๙๒	๐.๗
๕๖	๑,๓-ไดคลอโรโพรเพน (1,3-Dichloropropane)	๑๔๓-๒๘-๙	๔๖๒	๗๒
๕๗	๑,๓-ไดคลอโรโพรเพน (1,3-Dichloropropene)	๕๔๒-๗๕-๖	๑๓	๐.๓
๕๘	ดีลดริน (Dieldrin)	๖๐-๕๗-๑	๑.๕	๐.๐๐๓
๕๙	ไดเอทิลฟทาเลท (Diethyl phthalate)	๘๔-๖๖-๒	๑,๐๐๐	๓๐
๖๐	๒,๔-ไดเมทิลฟีนอล (2,4-Dimethylphenol)	๑๐๕-๖๗-๙	๑,๐๐๐	๔๘
๖๑	๒,๔-ไดไนโตรฟีนอล (2,4-Dinitrophenol)	๕๑-๒๘-๕	๑๖๒	๕.๐
๖๒	๒,๔-ไดไนโตรทูลีน (2,4-Dinitrotoluene)	๑๒๑-๑๔-๒	๒.๕	๐.๑
๖๓	๒,๖-ไดไนโตรทูลีน (2,6-Dinitrotoluene)	๖๐๖-๒๐-๒	๒.๕	๐.๑
๖๔	ไดโนออคทิลออกทิลฟทาเลท (Di-n-octyl phthalate)	๑๑๗-๘๔-๐	๑,๐๐๐	๔๘
๖๕	เอนโดซัลแฟน (Endosulfan)	๑๑๕-๒๙-๗	๔๘๕	๑๔
๖๖	เอนดริน (Endrin)	๗๒-๒๐-๘	๒๕	๑.๐
๖๗	เอทิลเบนซีน (Ethylbenzene)	๑๐๐-๔๑-๔	๒๓๐	๒.๐
๖๘	ฟลูออแรนทีน (Fluoranthene)	๒๐๖-๔๔-๐	๑,๐๐๐	๔๘
๖๙	ฟลูออรีน (Fluorene)	๘๖-๗๓-๗	๑,๐๐๐	๔๘
๗๐	เฮปตาคลอร์ (Heptachlor)	๗๖-๔๔-๘	๕.๕	๐.๐๑
๗๑	เฮปตาคลอร์ อีพอกไซด์ (Heptachlor epoxide)	๑๐๒๔-๕๗-๓	๒.๗	๐.๐๑
๗๒	เฮกซะคลอโรเบนซีน (Hexachlorobenzene)	๑๑๘-๗๔-๑	๑.๐	๐.๐๓
๗๓	เฮกซะคลอโร-๑,๓-บิวตาไดเ็น (Hexachloro-1,3-butadiene)	๘๗-๖๘-๓	๒๑	๐.๕
๗๔	เฮกซะ-เฮกเซน (n-Hexane)	๑๑๐-๕๔-๓	๑,๐๐๐	๑๑



ลำดับที่	ชื่อสาร	เลขทะเบียน ซีไอเอส ( CAS No. )	เกณฑ์การปนเปื้อน	
			ดิน (มก./กก.)	น้ำใต้ดิน (มก./ล.)
๗๕	อัลฟา-เฮกซ์เอช (α-HCH) หรืออัลฟา-บีเอชซี (α-BHC)	๓๑๙-๘๔-๖	๐.๓	๐.๐๑
๗๖	เบตา-เฮกซ์เอช (β-HCH) หรือเบตา- บีเอชซี (β-BHC)	๓๑๙-๘๔-๗	๐.๙	๐.๐๓
๗๗	แกมมา-เฮกซ์เอช (γ-HCH) หรือ ลินเดน (Lindane)	๕๘-๘๙-๙	๒๙	๐.๐๔
๗๘	เฮกซะคลอโรไซโคลเพนตาไดเอิน (Hexachlorocyclopentadiene)	๗๗-๔๗-๔	๑.๖	๘.๐
๗๙	เฮกซะคลอโรอีเทน (Hexachloroethane)	๖๗-๗๒-๑	๑๑๗	๒.๐
๘๐	อินดีโน (๑,๒,๓-ซีดี)ไพรีน (Indeno(1,2,3-cd) pyrene)	๑๙๓-๓๔-๕	๒.๒	๐.๑
๘๑	ไอโซฟลอรอน (Isophorone)	๗๘-๕๙-๑	๑,๐๐๐	๕๑
๘๒	เลด หรือ ตะกั่ว (Lead)	๗๔๓๙-๙๒-๑	๗๕๐	๔.๐
๘๓	แมงกานีส (Manganese)	๗๔๓๙-๙๖-๕	๓๒,๐๐๐	๓๓
๘๔	เมอร์คิวรี หรือ ปรอท (Mercury)	๗๔๓๙-๙๗-๖	๖๑๐	๐.๗
๘๕	เมทานอล (Methanol)	๖๗-๕๖-๑	๑,๐๐๐	๖๐
๘๖	เมทอกซีคลอร์ (Methoxychlor)	๗๖-๕๓-๕	๔๑๖	๑๒
๘๗	เมทิลโบรไมด์ (Methyl bromide)	๗๔-๘๓-๙	๑๑๖	๓.๐
๘๘	เมทิลีนคลอไรด์ (Methylene chloride) หรือ ไดคลอโรมีเทน (Dichloromethane)	๗๕-๐๙-๒	๒๑๐	๖.๐
๘๙	๒-เมทิลฟีนอล (2-methylphenol) หรือ ออร์โท-ครีซอล (o-cresol)	๙๕-๔๘-๗	๑,๐๐๐	๙.๕
๙๐	๒-เมทิลแนฟทาเลิน (2-Methylnaphthalene)	๙๑-๕๗-๖	๑,๐๐๐	๖๐
๙๑	เมทิล เติร์ท-บิวทิล อีเทอร์ (Methyl tert-butyl ether)	๓๖๓๔-๐๔-๔	๑,๐๐๐	๒๔
๙๒	แนฟทาเลิน (Naphthalene)	๙๑-๒๐-๓	๑,๐๐๐	๔๘
๙๓	นิกเกิล (Nickel)	๗๔๔๐-๐๒-๐	๔๑,๐๐๐	๕.๐
๙๔	ไนโตรเบนซีน (Nitrobenzene)	๙๘-๙๕-๓	๕๖	๑.๒
๙๕	เอน-ไนโตรโซไดฟีนีลลามีน (N-Nitrosodiphenylamine)	๘๖-๓๐-๖	๓๓๕	๑๐
๙๖	เอ็น-ไนโตรโซดี-เอ็น-โพรพิลเอมีน (N-Nitrosodi-n-propylamine)	๖๒๑-๖๔-๗	๐.๒	๐.๐๑

ลำดับที่	ชื่อสาร	เลขทะเบียน ซีเอสเอเอส ( CAS No. )	เกณฑ์การปนเปื้อน	
			ดิน (มก./กก.)	น้ำใต้ดิน (มก./ล.)
๙๙	โพลีคลอริเนตเตดไบฟีนิลส์ (Polychlorinated Biphenyls) หรือ พีซีบี (PCB)	๑๓๓๖-๓๖-๓	๑๐	๐.๑
๙๘	เพนตะคลอโรฟีนอล (Pentachlorophenol)	๖๗-๘๖-๕	๑๑๐	๐.๒
๙๙	ฟีนันทรีน (Phenanthrene)	๘๕-๐๑-๘	๑,๐๐๐	๗๒
๑๐๐	ฟีนอล (Phenol)	๑๐๘-๙๕-๒	๑,๐๐๐	๗๖
๑๐๑	ไพรีน (Pyrene)	๑๒๙-๐๐-๐	๑,๐๐๐	๗๒
๑๐๒	ซีลีเนียม (Selenium)	๗๗๘๒-๔๙-๒	๑๐,๐๐๐	๑๒
๑๐๓	ซิลเวอร์ (Silver)	๗๔๔๐-๒๒-๔	๑,๐๐๐	๑๒
๑๐๔	สไตรีน (Styrene)	๑๐๐-๔๒-๕	๑,๗๐๐	๒๔
๑๐๕	๑,๑,๒,๒-เตตระคลอโรอีเทน (1,1,2,2-Tetrachloroethane)	๗๙-๗๔-๕	๘.๐	๐.๒
๑๐๖	เตตระคลอโรเอทิลีน (Tetrachloroethylene) หรือ เปอร์คลอโร เอทิลีน (Perchloroethylene)	๑๒๗-๑๘-๔	๑๙๐	๐.๙
๑๐๗	โทลูอีน (Toluene)	๑๐๘-๘๘-๓	๕๒๐	๕.๐
๑๐๘	ท็อกซาเฟน (Toxaphene)	๘๐๐๑-๓๕-๒	๑.๕	๐.๐๔
๑๐๙	ทีพีเอช (คาร์บอน <sub>๕</sub> -คาร์บอน <sub>๘</sub> ) (TPH (C <sub>5</sub> - C <sub>8</sub> )) หรือโททอลปิโตรเลียมไฮโดรคาร์บอน (คาร์บอน <sub>๕</sub> -คาร์บอน <sub>๘</sub> ) (Total Petroleum Hydrocarbon (C <sub>5</sub> - C <sub>8</sub> ))	-	๒๕	๑.๙
๑๑๐	ทีพีเอช (คาร์บอน <sub>๘</sub> -คาร์บอน <sub>๑๖</sub> ) (TPH (C <sub>๘</sub> - C <sub>16</sub> )) หรือ โททอลปิโตรเลียมไฮโดรคาร์บอน (คาร์บอน <sub>๘</sub> -คาร์บอน <sub>๑๖</sub> ) (Total Petroleum Hydrocarbon (C <sub>๘</sub> - C <sub>16</sub> ))	-	๒๕	๑.๗
๑๑๑	ทีพีเอช (คาร์บอน <sub>16</sub> - คาร์บอน <sub>๓๕</sub> ) (TPH (C <sub>16</sub> - C <sub>35</sub> )) หรือโททอลปิโตรเลียม ไฮโดรคาร์บอน (คาร์บอน <sub>16</sub> - คาร์บอน <sub>๓๕</sub> ) (Total Petroleum Hydrocarbon (C <sub>16</sub> - C <sub>35</sub> ))	-	๘.๐	๐.๑
๑๑๒	๑,๒,๔-ไตรคลอโรเบนซีน (1,2,4-Trichlorobenzene)	๑๒๐-๘๒-๑	๑,๐๐๐	๒๔
๑๑๓	๑,๑,๑-ไตรคลอโรอีเทน (1,1,1-Trichloroethane)	๗๑-๕๕-๐	๑,๔๐๐	๐.๒

ลำดับที่	ชื่อสาร	เลขทะเบียน ซีเอส ( CAS No. )	เกณฑ์การปนเปื้อน	
			ดิน (มก./กก.)	น้ำใต้ดิน (มก./ล.)
๑๑๔	๑,๑,๒-ไตรคลอโรอีเทน (1,1,2-Trichloroethane)	๗๙-๐๐-๕	๑๙	๐.๘
๑๑๕	ไตรคลอโรเอทิลีน (Trichloroethylene)	๗๙-๐๑-๖	๖๑	๔.๔
๑๑๖	๒,๔,๕-ไตรคลอโรฟีนอล (2,4,5-trichlorophenol)	๙๕-๙๕-๔	๑,๐๐๐	๒๔
๑๑๗	๒,๔,๖-ไตรคลอโรฟีนอล (2,4,6-Trichlorophenol)	๘๘-๐๖-๒	๑๕๑	๔.๔
๑๑๘	๑,๓,๕-ไตรเมทิลเบนซีน (1,3,5-Trimethylbenzene)	๑๐๘-๖๗-๘	๑๓๙	๑๒
๑๑๙	วานาเดียม (Vanadium)	๗๔๕๐-๖๒-๒	๑,๐๐๐	๑๗
๑๒๐	ไวนิลอะซิเตต (Vinyl acetate)	๑๐๘-๐๕-๔	๑,๐๐๐	๑๑๙
๑๒๑	ไวนิลคลอไรด์ (Vinyl chloride) หรือ คลอโรอีthin (chloroethene)	๗๕-๐๑-๔	๘.๓	๐.๐๓
๑๒๒	เมตา-ไซลีน (m-Xylene)	๑๐๘-๓๘-๓	๒๑๐	๒๔
๑๒๓	ออโร-ไซลีน (o-Xylene)	๙๕-๔๗-๖	๒๑๐	๒๔
๑๒๔	พารา-ไซลีน (p-Xylene)	๑๐๖-๔๒-๓	๒๑๐	๒๔
๑๒๕	ไซลีน (ทั้งหมด) (Xylene (Total))	๑๓๓๐-๒๐-๗	๒๑๐	๒๔
๑๒๖	ซิงค์ หรือสังกะสี (Zinc)	๗๔๔๐-๖๖-๖	๑,๐๐๐	๑๐

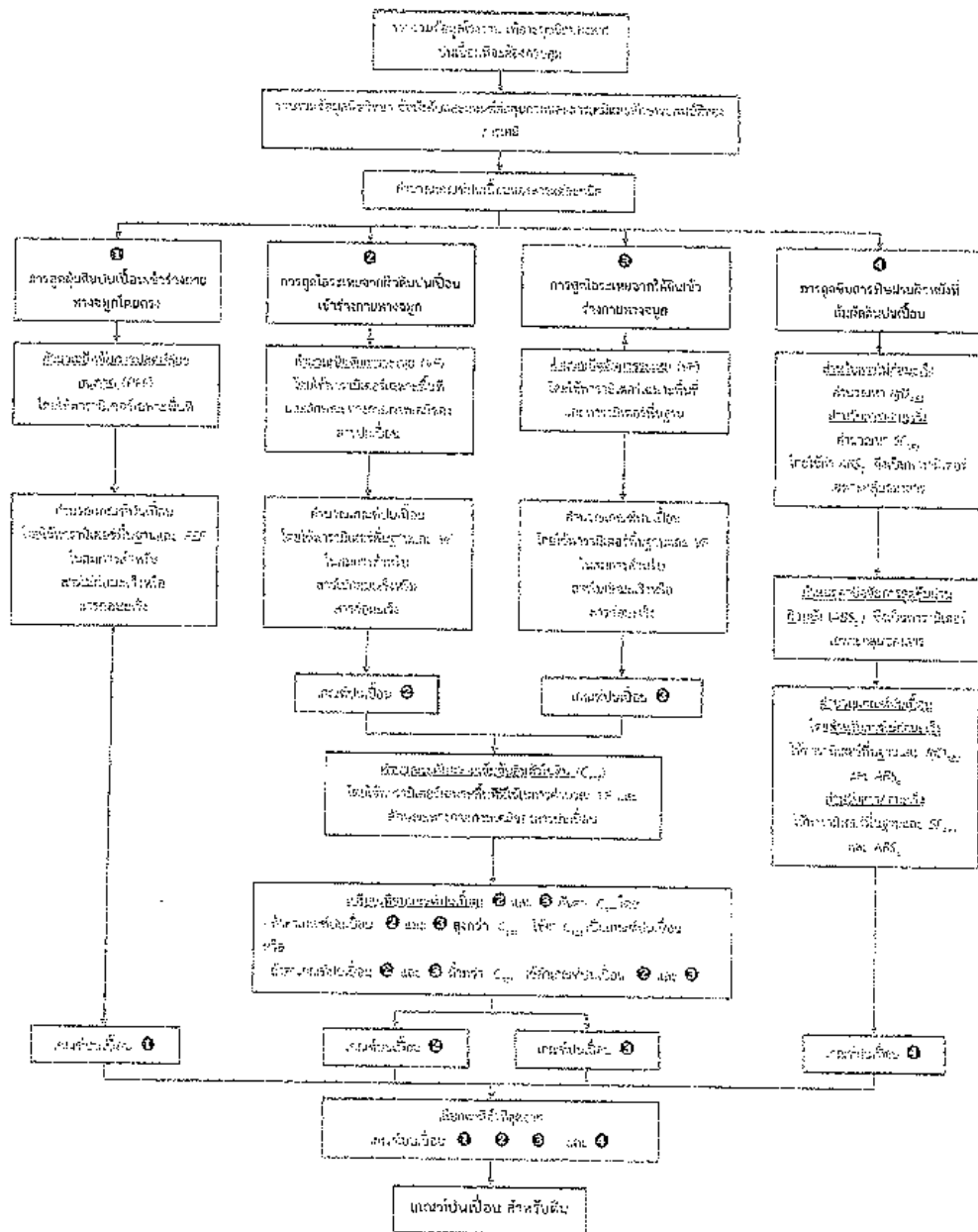
\* หน่วยเกณฑ์การปนเปื้อน คือ จำนวนเส้นใยต่อกรัม

#### หมายเหตุ

ในกรณีที่มีการปนเปื้อนของกรดหรือด่างให้เปรียบเทียบกับผลการวิเคราะห์ค่าพีเอชจากจุดเก็บตัวอย่างบ่อน้ำที่ใช้ในการติดตามตรวจสอบการปนเปื้อนกับผลการวิเคราะห์จากจุดเก็บตัวอย่างบ่อน้ำที่ใช้เป็นบ่ออ้างอิงบนทิศทางการไหลของน้ำใต้ดินในพื้นที่ โดยค่าพีเอชที่เปลี่ยนแปลงจะต้องไม่เกินหนึ่งระดับ และไม่อยู่นอกช่วงค่าเกณฑ์อนุโลมสูงสุดของมาตรฐานคุณภาพน้ำบาดาลที่บริโภค คือ ๖.๕ - ๘.๖

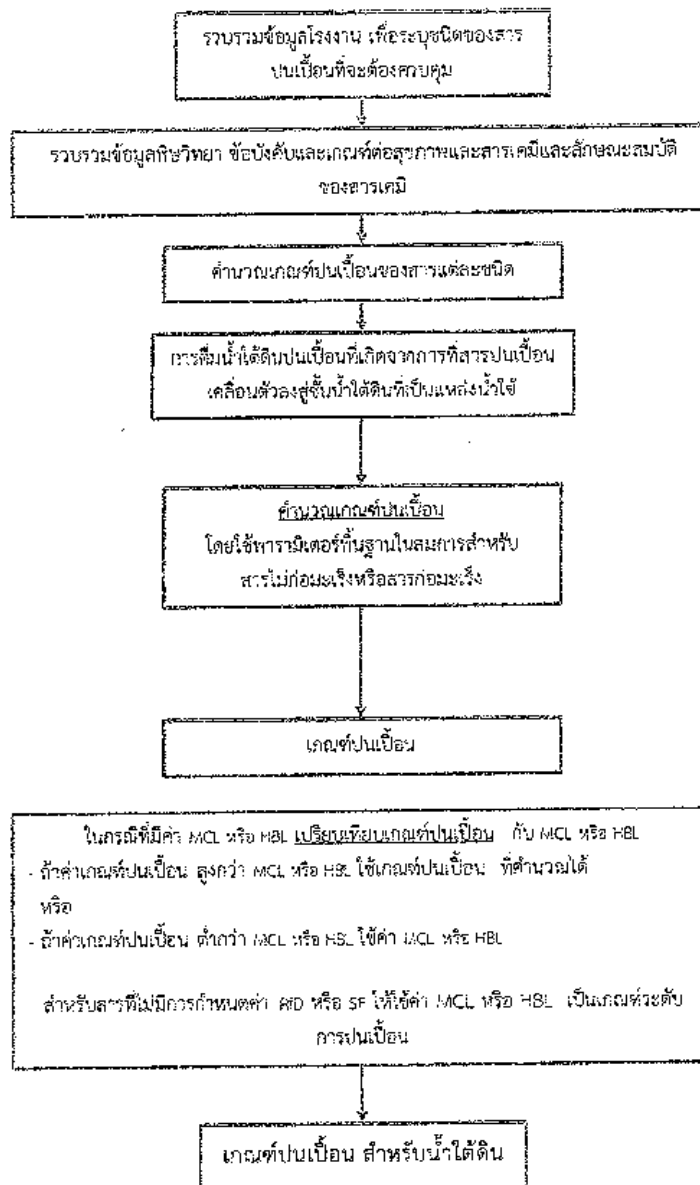
ภาคผนวกที่ ๒

๒.๑ วิธีคำนวณเกณฑ์การปนเปื้อนดินภายในบริเวณโรงงาน



หมายเหตุ:  $RfD_{ABS}$  หรือ Dermal-Adjusted Reference Dose  
 $SF_{ABS}$  หรือ Dermal-Adjusted Cancer Slope Factor  
 $ABS_G$  หรือ Gastro-Intestinal Absorption Factor

## ๒.๒ วิธีคำนวณเกณฑ์การปนเปื้อนน้ำใต้ดินภายในบริเวณโรงงาน



### ภาคผนวกที่ ๓

๓.๑ ตารางบัญชีรายข้อสรุปรายเดือนและการจำแนกความเป็นอันตรายของสารปนเปื้อน  
ของโรงงาน.....

ข้อมูล ณ วันที่.....

[illegible]

หมายเหตุ :

- ๑) ระบบคิวของข้อมูล และหากมีสารเคมีมากกว่าที่จะแสดงได้ในตารางให้จัดทำเป็นใบแนบเพิ่มเติม
- ๒) กรณีเป็นสารก่อมะเร็งให้ระบุกลุ่มของสารก่อมะเร็งด้วย และพิจารณาเฉพาะสารในกลุ่มที่เกี่ยวข้องกับการเกิดมะเร็งในคน ดังนี้

- ๓) หากมีสารจำนวนมากกว่าที่จะแสดงได้ในตารางให้จัดทำเป็นใบแนบเพิ่มเติม

สิ่งที่ยึดอยู่ข้างมือคุณ.....  
(.....)  
ชื่อและตำแหน่ง.....

ชื่อย่อ:.....

[illegible]

๑) หากมีสารเคมีหรือสิ่งอื่นใดที่ใช้หรือเก็บรักษาภายในบริเวณโรงงานหรือเป็นของเสียภายในบริเวณโรงงาน ซึ่งอาจก่อให้เกิดอันตรายต่อสุขภาพ อนามัย และสิ่งแวดล้อม มากกว่าที่จะแสดงได้ในตารางให้จัดทำเป็นใบแนบเพิ่มเติม

๒) หากมีสารเคมีหรือสิ่งอื่นใดที่ใช้หรือเก็บรักษาภายในบริเวณโรงงานหรือเป็นของเสียภายในบริเวณโรงงาน ซึ่งอาจก่อให้เกิดอันตรายต่อสุขภาพ อนามัย และสิ่งแวดล้อม หลายชนิดรวมกัน ให้ระบุรายละเอียดสัดส่วนเพิ่มเติมไว้ในหมายเหตุ

( )

ตำแหน่ง.....

ของโรงงาน.....

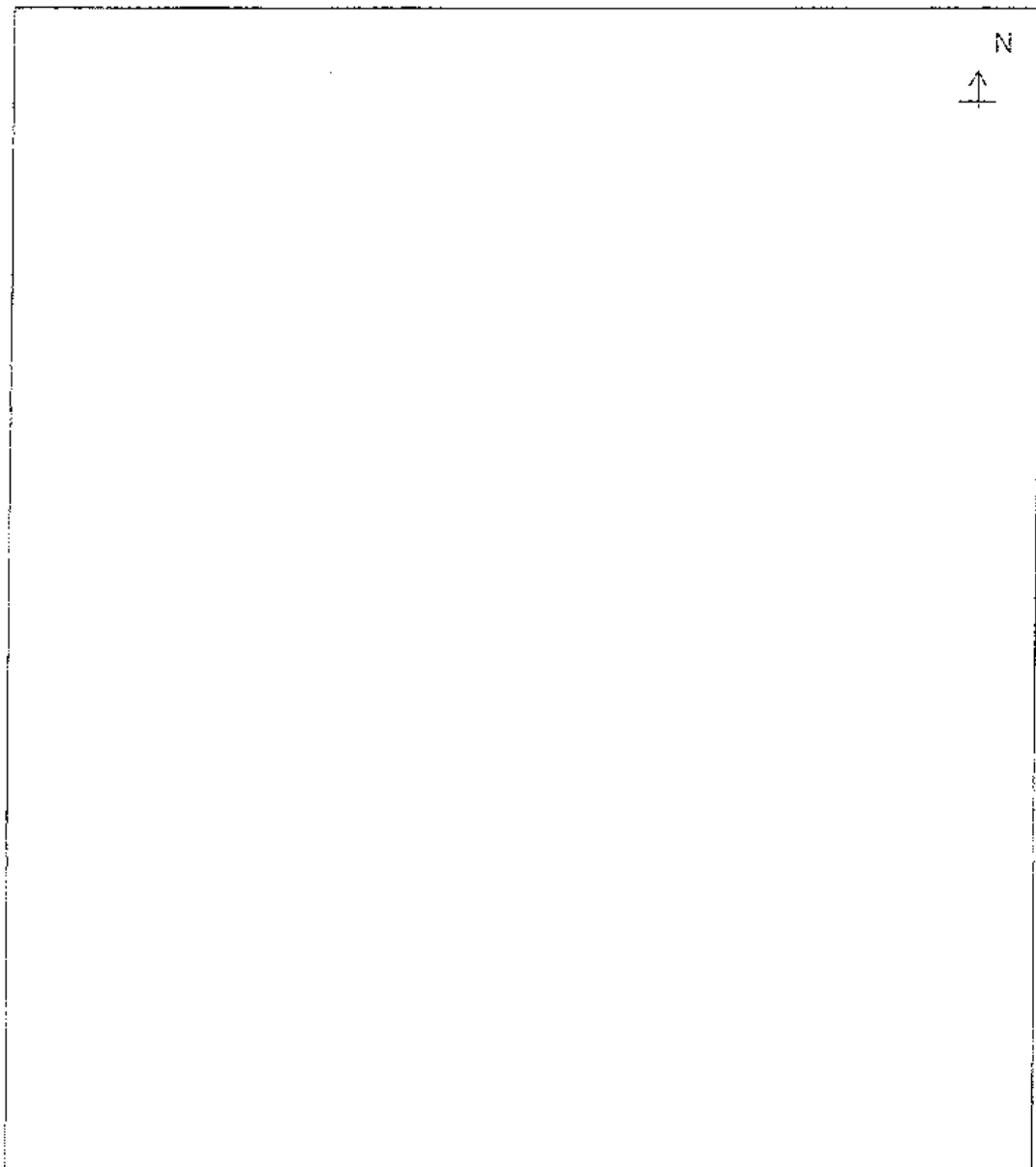
[illegible]

ลงชื่อผู้แจ้งข้อมูล.....  
( ..... )  
ตำแหน่ง.....



๓.๔ แผนผังแสดงจุดเก็บตัวอย่างและติดตั้งบ่อสังเกตการณ์

ของโรงงาน.....



หมายเหตุ: โปรดระบุมาตราส่วน ทิศทางการไหลของน้ำใต้ดิน และพิกัดตำแหน่งบ่อสังเกตการณ์

ลงชื่อผู้แจ้งข้อมูล.....

( )

ตำแหน่ง.....

ภาคผนวกที่ ๔

แบบรายงานผลการตรวจสอบคุณภพดินและน้ำใต้ดิน

ของโรงงาน/บริษัท..... ทะเบียนโรงงานเลขที่.....

ลักษณะการประกอบกิจการ.....

เก็บตัวอย่างวันที่.....เดือน.....พ.ศ. .... ตำแหน่งจุดเก็บตัวอย่าง.....

ชื่อผู้เก็บตัวอย่าง..... ชื่อหลังปฏิบัติงาน.....

ส่งรายงานวันที่.....เดือน.....พ.ศ. ....

ลำดับที่	ชื่อสารปนเปื้อน/ เลขทะเบียนซีเอสแอล ( CAS No. )	กิจกรรมที่ เกี่ยวข้อง สารปนเปื้อน	ดิน			น้ำใต้ดิน	วิธีการวิเคราะห์	วันที่วิเคราะห์	สรุปผลการ ตรวจสอบ
			เกอหลท์ (มก./กก.)	ผลวิเคราะห์ (มก./กก.)	เบสท์ (มก./ล.)	ผลวิเคราะห์ (มก./ล.)			

ส่งชื่อผู้แจ้งข้อมูล.....  
(.....)

ตำแหน่ง.....

วิธีการวิเคราะห์ที่ อ้างอิงตาม : .....

หมายเหตุ : หากมีสารปนเปื้อนมากกว่าที่แสดงได้ในตาราง ให้จัดทำเป็นใบแนบเพิ่มเติม พร้อมแนบบรรายงานผลการวิเคราะห์ค่าทางห้องปฏิบัติการ





## ภาคผนวกที่ ๒

### หลักเกณฑ์การตรวจสอบคุณภาพดินและน้ำใต้ดินภายในบริเวณโรงงาน

ข้อ ๑ รวบรวมข้อมูลพื้นฐานของโรงงานได้แก่ ที่ตั้งและประวัติของโรงงาน สภาพแวดล้อมทางกายภาพของพื้นที่ สิ่งโรงงาน วัตถุประสงค์ กระบวนการผลิต ปริมาณการใช้สารเคมี ระบบบำบัดน้ำเสีย ระบบท่อรวบรวมสารเคมีและน้ำเสีย การจัดการมลพิษอากาศ การจัดการกากอุตสาหกรรม ข้อมูลความปลอดภัย และอื่นๆ

ข้อ ๒ ระบุชนิดของสารปนเปื้อนที่ต้องกำหนดเกณฑ์หรือทำการคำนวณเกณฑ์การปนเปื้อนในดินและน้ำใต้ดิน จัดทำบัญชีรายชื่อสารปนเปื้อนของโรงงานที่ได้ผ่านกระบวนการคัดกรองในเบื้องต้นแล้วว่าเป็นสารอันตรายที่มีศักยภาพก่อให้เกิดการปนเปื้อนในดินและน้ำใต้ดิน

ข้อ ๓ กำหนดเกณฑ์การปนเปื้อนในดินและน้ำใต้ดิน จากภาคผนวกที่ ๑ หรือในกรณีที่ไม่มีปรากฏชื่อสารที่ต้องกำหนดเกณฑ์ในภาคผนวกที่ ๑ ให้ทำการคำนวณเกณฑ์การปนเปื้อนในดินและน้ำใต้ดินตามภาคผนวกที่ ๒

ข้อ ๔ จัดทำบัญชีรายชื่อสารปนเปื้อนและการจำแนกความเป็นอันตรายของสารปนเปื้อน แสดงปริมาณการกักเก็บ การใช้ ปริมาณคงเหลือและการจัดการสารปนเปื้อน เกณฑ์การปนเปื้อนในดินและน้ำใต้ดิน และแผนผังแสดงจุดเก็บตัวอย่างและติดตั้งบ่อสังเกตการณ์ตามแบบในภาคผนวกที่ ๓ ยื่นต่อกรมโรงงานอุตสาหกรรมหรือสำนักงานอุตสาหกรรมจังหวัดที่โรงงานตั้งอยู่ภายในหนึ่งร้อยแปดสิบวัน นับแต่วันเริ่มประกอบกิจการโรงงาน กรณีได้ประกอบกิจการโรงงานมาก่อนวันที่ประกาศนี้มีผลใช้บังคับ ให้ยื่นเอกสารข้างต้นภายในหนึ่งร้อยแปดสิบวันนับแต่วันที่ประกาศนี้มีผลใช้บังคับ และให้แจ้งครั้งต่อไปพร้อมกับการขอต่ออายุใบอนุญาตประกอบกิจการโรงงาน

ข้อ ๕ ติดตั้งบ่อสังเกตการณ์และเก็บตัวอย่างดินและน้ำใต้ดิน เพื่อวิเคราะห์หาค่าความเข้มข้นของสารปนเปื้อนในดินและน้ำใต้ดิน ในการเก็บตัวอย่างดินครั้งแรกสามารถดำเนินการพร้อมกับการติดตั้งบ่อสังเกตการณ์ โดยให้เก็บตัวอย่างดินจากความลึก ๒ ระดับ ได้แก่

(๑) ตัวอย่างดินระดับบน เก็บตัวอย่างดินที่ระดับตั้งแต่ผิวดิน (ไม่นับความหนาของวัสดุปูลาด) ถึงความลึกประมาณ ๓๐ เซนติเมตร

(๒) ตัวอย่างดินระดับล่าง เก็บตัวอย่างดินที่ระดับความลึกระดับเดียวกับน้ำใต้ดิน การเก็บตัวอย่างดินเพื่อรายงานครั้งถัดไปในกรณีที่ไม่พบการปนเปื้อนสูงกว่าเกณฑ์การปนเปื้อนให้เก็บตัวอย่างดินระดับบนในจุดที่กำหนด ส่วนในกรณีที่พบการปนเปื้อนสูงกว่าเกณฑ์การปนเปื้อนอาจจำเป็นต้องเพิ่มความถี่จุดเก็บตัวอย่าง และเพิ่มการเก็บดินจากระดับความลึกอื่น ตามความเหมาะสมแล้วแต่กรณี

การเก็บตัวอย่างน้ำใต้ดินให้เก็บจากบ่อสังเกตการณ์ ในกรณีที่พบการปนเปื้อนสูงกว่าเกณฑ์การปนเปื้อน อาจจำเป็นต้องเพิ่ม ความถี่ จุดเก็บตัวอย่าง และเพิ่มการเก็บตัวอย่างน้ำใต้ดินจากระดับความลึกอื่น ตามความเหมาะสมแล้วแต่กรณี

ข้อ ๖ เปรียบเทียบค่าความเข้มข้นของสารปนเปื้อนในดินและน้ำใต้ดินกับเกณฑ์การปนเปื้อนที่ได้จากการคำนวณ

ข้อ ๗ ในกรณีที่ค่าความเข้มข้นของสารปนเปื้อนในดินและน้ำใต้ดินสูงกว่าเกณฑ์การปนเปื้อนในดินและน้ำใต้ดินภายในบริเวณโรงงาน ให้ดำเนินการตามมาตรการควบคุมการปนเปื้อนในดินและน้ำใต้ดินและมาตรการลดการปนเปื้อนในดินและน้ำใต้ดินที่โรงงานเสนอทันที เพื่อให้ความเข้มข้นของสารปนเปื้อนมีค่าไม่สูงกว่าเกณฑ์การปนเปื้อนดังกล่าว